

# Dyademagazine

nummer 3 | maart 2008 | maandelijkse uitgave van Dyade



- > Nieuwe PO-raad wordt gezicht van de sector PO
- > Uitneembare checklist beleidsdocumenten VO
- > Zweedse sfeer in Woerden

**Dyade**

# Wedden dat het goed zit!



Basisonderwijs



Voortgezet onderwijs



Projectinrichting



Wilt u onze catalogus ontvangen of een advies op maat? Neemt u dan gerust contact op.



**PRESIKHAAF**  
SCHOOLMEUBELN

Driepoortenweg 35  
6827 BP Arnhem  
Postbus 5457  
6802 EL Arnhem

Telefoon: 026 368 56 85  
Telefax: 026 368 57 77  
E-mail: [schoolmeubelen@presikhaaf.org](mailto:schoolmeubelen@presikhaaf.org)  
Internet: [www.schoolmeubelen.com](http://www.schoolmeubelen.com)



Dyademagazine is een uitgave van Dyade. Dyademagazine verschijnt elf maal per jaar.

#### Redactie

Clemens Geenen  
Marianne Groen  
Marieke de Korte-Epker  
Hans Koster  
Arjan van Kuijk  
André van Oort  
Arja van der Rhee  
Rinus Welleman  
Herman de Wild (hoofdredacteur)

#### Met medewerking van

Bianca Brouwer

#### Redactie-adres

Postbus 611  
3430 AP Nieuwegein  
[redactiedyade@dyade.nl](mailto:redactiedyade@dyade.nl)

#### Abonnementen

Klanten van Dyade ontvangen een exemplaar van het Dyademagazine per bevoegd gezag plus een exemplaar per school. Voor niet-klanten en extra abonnementen kost het Dyademagazine €38,05 per jaar. Voor opgave van abonnementen en adreswijzigingen kunt u contact opnemen met uw Dyadevestiging.

#### Advertentie-informatie

Arja van der Rhee  
Tel. (030) 630 56 05

Hoewel aan de productie van Dyade veel zorg wordt besteed, kan het voorkomen dat iets aan onze aandacht ontsnapt. De Stichting Dyade Dienstverlening aanvaardt geen aansprakelijkheid voor de eventuele gevolgen van drukfouten, onjuistheden of onvolledigheden in de gepubliceerde informatie.

#### Vormgeving

Stroom | grafische vormgeving,  
Krommenie

#### Coverfoto + pagina 26-29

Marco van Hal, Amsterdam

#### Illustraties

Mieke de Haan, Gouda

#### Drukkerij

Nivo, Delft



6




24







26

## In dit nummer:

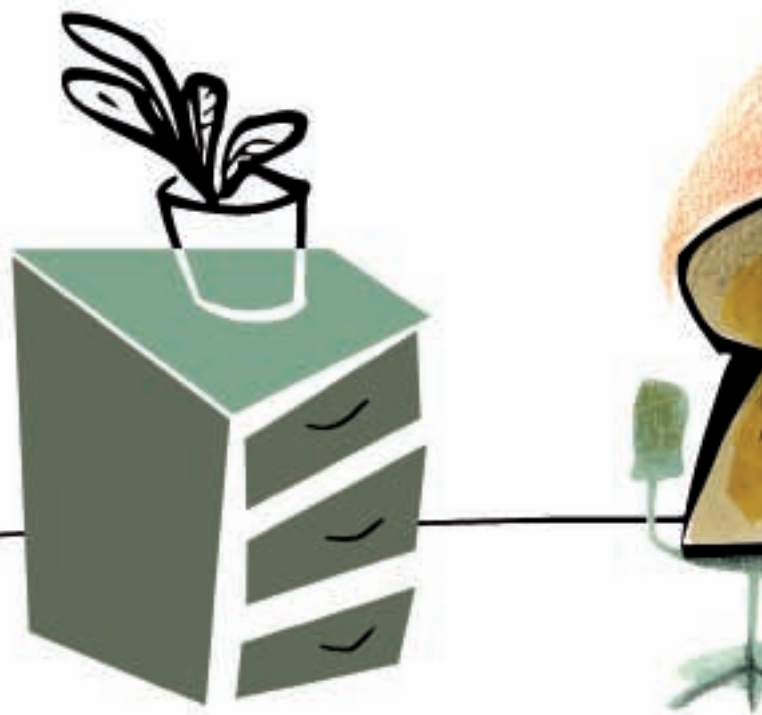
### de racende rechter

- 4 Spreken is zilver; zwijgen ontslag 
- 6 Het nieuwe Raet systeem
- 8 Bij hoog weerstandsvermogen PO:  
Hebben we te weinig geld aan de kinderen uitgegeven?
- 11 Geef rekenschap van uw rentmeesterschap  
Horizontale verantwoording in het onderwijs
- 15 *Uitneembare checklist (bewaarexemplaar)*  
Financiering onderwijsvernieuwingen voortgezet onderwijs  
Voor een dubbeltje op de 1e rang?
- 19 Nieuwe PO-raad wordt gezicht van de sector PO

### ICT Tips & trucs

- 20 Leren zoeken op het web 
- 22 kort 
- 23 veelgestelde vragen 
- 24 Centraal Bureau voor de Statistiek:  
Over tien jaar 9% minder leerlingen PO
- 26 *in the spotlight*  
Zweedse sfeer in Woerden  
De Regenboog; een kleurrijk geheel 
- 30 Waar vindt u ons?
- 31 Kalender

# Spreken is zilver; zwijgen ontslag



Sollicitanten en werkgevers worstelen er allebei mee, maar vertellen dat niet aan elkaar. Wat moet je vertellen tijdens een sollicitatiegesprek en wat mag je vragen? En moet je op alle vragen ook antwoord geven? Wat is het effect van een 'handig' antwoord? Wat is het gevolg van een niet gestelde vraag? Over deze materie heeft de Hoge Raad al in 1988 geoordeeld in het arrest Mijns/Dam. Het verzwijgen van een kwaal waarover de werkgever geen gerichte vraag heeft gesteld kan als dringende reden voor ontslag worden beschouwd, als de werknemer wist of had moeten begrijpen dat die kwaal hem ongeschikt maakte voor de betrekking waarnaar hij solliciteerde. De werkgever mag immers tijdens de sollicitatieprocedure niet vragen naar de medische toestand van de sollicitant. Een werkgever mag alleen een aanstellingskeuring houden voor functies waaraan bijzondere eisen op het gebied van de medische geschiktheid worden gesteld, zoals zwaar lichamelijke arbeid of functies waarbij de veiligheid in het geding is.

door mr. Bianca Brouwer

In de onderstaande zaak gaat het om de vraag in hoeverre de werknemer verplicht is om melding te maken van een bij hem aanwezige kwaal, die met zich meebrengt dat hij ongeschikt is voor de functie waarnaar hij solliciteert. Dit wordt omschreven als precontractuele goede trouw<sup>1</sup>; er was nog geen contract, maar ook in een daaraan voorafgaande sollicitatieprocedure mag de werkgever uitgaan van de goede trouw.

De werkgever verzorgt (onder andere) specialistische basisopleidingen aan Vmbo-leerlingen op het gebied van vliegtuigonderhoud. In oktober 2006 heeft de werknemer gesolliciteerd naar de functie van vakdocent bij de werkgever. Functievereiste was onder meer het goed overweg kunnen gaan met de doelgroep van 16-23-jarigen. De werknemer heeft geen melding gemaakt van het feit dat hij van maart 2003 tot januari 2006 arbeidsongeschikt is geweest wegens overspannenheid, onder behandeling is geweest van een psychiater en antidepressiva heeft gebruikt. De werknemer is op 1 januari 2007 bij de werkgever in dienst gekomen. Op 19 februari 2007 heeft hij tijdens een les zijn leerlingen de klas uitgestuurd en geweigerd de les te hervatten. Op 22 februari 2007 heeft hij zich ziek gemeld. Vervolgens is duidelijk geworden dat de werknemer ook in het verleden als docent was uitgevallen als gevolg van overspannenheidsklachten. De werkgever heeft de werknemer daarop op staande voet ontslagen. De werknemer vordert nu in kort geding doorbetaling van loon. De werknemer stelt daartoe het volgende.



De werknemer B. heeft zijn werkgever niet misleid. De overspannenheid van B. in het verleden hield geen verband met het doceren, maar werd onder meer veroorzaakt door privé omstandigheden. Sinds 29 september 2004 is B. niet meer onder behandeling van de psychiater. Vanaf begin 2006 is hij weer geheel arbeidsgeschikt en heeft hij geen medicatie meer gebruikt. Het was B. niet bekend dat hem een SFB-status (structurele functionele beperkingen) was toegekend. B. hoefde dan ook niet te begrijpen dat zijn eerdere klachten hem ongeschikt maakten voor de functie van docent Vliegtuigonderhoud.

De kantonrechter overweegt dat de werknemer de werkgever tijdens de sollicitatieprocedure moest informeren over zijn eerdere arbeidsongeschiktheid, indien hij wist of behoorde te weten dat die informatie voor de werkgever, gelet op de functie waarnaar de werknemer solliciteerde, van wezenlijk belang was. Naar het oordeel van de kantonrechter is dit het geval. De werknemer heeft de uitlatingen die hij op 20, 21 en 22 februari 2007 tegenover verschillende collega's heeft gedaan over zijn psychische problemen in het verleden en zijn medicijngebruik niet wezenlijk weersproken.

Uit het rapport van de bedrijfsarts blijkt bovendien dat hij structurele functionele beperkingen heeft in de zin van WAO/WIA. Verder heeft de werknemer niet besproken dat de oorzaken van zijn huidige en zijn eerdere arbeidsongeschiktheid hetzelfde zijn.

Gelet hierop had hij bij zijn sollicitatie openheid van zaken moeten geven, temeer omdat hij wist dat de werkgever een stressbestendige docent zocht. Vooralsnog is derhalve aannemelijk dat de bodemrechter zal oordelen dat het ontslag rechtsgeldig is gegeven.

Dit zou slechts anders kunnen zijn, indien zou komen vast te staan dat aan de arbeidsongeschiktheid van de werknemer in het verleden zodanig andere oorzaken ten grondslag hebben gelegen, dat de werknemer daadwerkelijk niet hoefde te verwachten dat hij het lesgeven aan de doelgroep in kwestie psychisch niet aan zou kunnen. Voor een nader onderzoek naar de overspannenheid van de werknemer is echter in het kort geding, gelet op het spoedeisend karakter daarvan, geen plaats. Dit dient in een bodemprocedure aan de orde te komen. In dat geval zal echter een grotere openheid van zaken van de werknemer omtrent de oorzaken van die overspannenheid worden verwacht dan hij nu heeft gegeven. ●

---

*Bianca Brouwer is jurist en werkt vanuit Dyade Noord-Holland*

<sup>1</sup> Kantonrechter Haarlem (voorzieningenrechter) 15 augustus 2007, nr. 351802/VV EXPL 07-134.

# Het nieuwe Raet systeem

Vanaf januari 2008 werken meer dan 50 klanten van Dyade met het nieuwe Raet systeem. Rob Verboom is door Dyade ingehuurd als projectleider en was in deze rol betrokken bij de implementatie van Raet bij Dyade.

door Herman de Wild

## *Wanneer bent u bij Dyade gestart?*

“Begin juni 2007 ben ik met mijn werkzaamheden bij Dyade aangevangen. Ik ben direct betrokken bij de organisatie van de door Dyade georganiseerde klantenavonden en heb samen met het management van Dyade inhoud gegeven aan de presentaties op die avonden. Ik was erg onder de indruk van de vele mogelijkheden die het systeem biedt. Vanaf het begin waren alle medewerkers van Dyade heel erg behulpzaam en betrokken. Binnen korte tijd heb ik Dyade leren kennen als een organisatie waar iedereen veel inzet toonde. Ik wist ook al snel wie centraal stonden in het project: de klanten van Dyade!”

## *Kunt u kort omschrijven wat de doelstellingen van het project waren?*

“De implementatie van een IT systeem is altijd een grote omslag voor een organisatie. De mensen werken reeds lange tijd met Edukaat en Caso en ze zijn dat systeem dus gewend. Niet alleen moet er op een andere manier gewerkt gaan worden, de gedachte, de filosofie achter een nieuw systeem is vaak ook anders.

Omdat Dyade een grote dienstverlener in het onderwijs is met meerdere vestigingen, is het belangrijk dat alle vestigingen betrokken worden bij het project. Ook met de verschillende soorten klanten moest rekening worden gehouden. We willen geen systeem dat optimaal is voor PO, maar

*‘We willen geen systeem dat optimaal is voor PO, maar slechte ondersteuning biedt voor VO.’*

slechte ondersteuning biedt voor VO. Er waren dus veel afhankelijkheden waar in het project rekening mee moest worden gehouden. En ondertussen moest de productie natuurlijk op volle vaart doorgaan!”

## *Veel IT projecten kennen tegenslagen. Is hier bij Dyade ook sprake van geweest? en zo ja, hoe is hier mee omgegaan?*

“Het systeem van Raet was reeds in gebruik bij een groot aantal onderwijsinstellingen, voornamelijk in het VO. In het PO werkt het allemaal nét even anders dan in het VO en zijn bijvoorbeeld kort-tijdelijke vervangingen een belangrijk deel van het werk voor Dyademedewerkers. Het systeem ondersteunde dit wel, maar niet op een manier die exact voldoet aan de eisen van Dyade. Hierdoor moest er nieuwe functionaliteit worden ontwikkeld door Raet. Het is niet allemaal exact volgens planning opgeleverd. Hierdoor moest er ook in december door medewerkers van Dyade nog hard worden gewerkt.”

## *Heeft u voldoende medewerking gekregen van de medewerkers van Dyade?*

“De medewerkers van Dyade hebben écht hart voor de zaak. Dyade heeft echt fantastische mensen in dienst. Alle project werkzaamheden moesten naast het bestaande productiewerk worden uitgevoerd. De medewerkers hebben overdag tijd gemaakt voor het project en hun reguliere werkzaamheden in de avond en weekenden uitgevoerd. Ik ben daar erg van onder de indruk. Een dergelijk enthousiasme en betrokkenheid kom je niet bij alle organisaties tegen. Helaas waren sommige medewerkers daardoor minder goed bereikbaar voor hun klanten. Ik heb begrepen dat de klanten écht het allerbelangrijkste zijn voor de Dyademedewerkers. Om die reden moest ik mijn plannen regelmatig bijstellen, omdat de medewerkers mijn eerste opzet niet acceptabel vonden voor hun klant. Vaak moesten zaken sneller en beter worden opgeleverd.”



*Hoe is de samenwerking met de mensen van Raet verlopen?*

“De medewerkers van Raet hebben een moeilijke klus voor hun kiezen gehad. Oók medewerkers van Raet hebben voor ons in de avonden en de weekenden doorgewerkt en stonden altijd voor ons klaar.”

*Hoe bent u erin geslaagd contact te onderhouden met besturen en scholen (de klanten van Dyade)?*

“Ik heb helaas minder dan gewild contact gehad met de besturen en de scholen. De (werk)druk van het project maakt het erg moeilijk om klanten te bezoeken of om bijvoorbeeld een artikel te schrijven voor het Dyademagazine. Wel heb ik een aantal presentaties kunnen geven op de klantavonden en ben ik ook bij een aantal besturen op bezoek geweest.” ●

Rob Verboom, geboren te Woerden, heeft na zijn studie Informatica aan TU Delft (1997) gewerkt bij Cap Gemini als projectleider en SAP HRM consultant. Vervolgens werkte hij 5 jaar bij Rijkswaterstaat als IT projectleider en volgde daarnaast een studie Bedrijfskunde aan de Erasmus Universiteit Rotterdam (2006). In 2007 startte hij zijn eigen bedrijf waarbij hij als projectleider organisaties helpt om ingewikkelde IT systemen te implementeren. Hobby's: Onderwaterhockey, lezen en programmeren.

**RAET** |

# Bij hoog weerstandsvermogen PO: Hebben we te weinig geld aan de kinderen uitgegeven?

Tijdens de directeurenochtenden over het onderwerp kengetallen bij de diverse Dyadevestigingen vroeg de directeur van éénpitter De Circusclown zich af of hij te weinig geld uitgegeven had aan de kinderen. Deze vraag stelde hij zichzelf, omdat hij enige tijd daarvoor de hoogte van zijn weerstandsvermogen vernomen had. Het weerstandsvermogen van de betreffende school was 87%. Dat houdt in dat de school bijna een jaar kan bestaan zonder dat enige nieuwe inkomsten erbij komen. In dit artikel willen wij u toelichten wat de hoogte van de weerstandsreserve voor De Circusclown inhoudt en welke acties nodig zijn. Voor uw eigen school kunt u lering trekken over de betekenis van de kengetallen.

door André van Oort

**Kengetallen uit de jaarrekening 2006** De jaarrekeningen 2006 zijn volgens het model Elektronisch Financieel Jaarverslag ingediend bij het Cfi. Vervolgens heeft Dyade van het Cfi een set kengetallen per bestuur/school toegestuurd gekregen. De kengetallen omvatten per bestuur de eigen kengetallen van onder meer solvabiliteit, liquiditeit en weerstandsvermogen.

Het eigen kengetal wordt afgezet tegen het landelijk gemiddelde getal. Daarbij wordt het landelijk gemiddeld getal gegeven dat vergelijkbaar is met de omvang van uw bestuur.

Dat is maar goed ook, omdat éénpitters beter met éénpitters vergeleken kunnen worden dan met een bestuur van 15 scholen.

**Weerstandsvermogen** Als we gaan kijken naar de financiële positie van scholen vormt de hoogte van de weerstandsreserve een goed uitgangspunt. De OCW-definitie luidt als volgt:

$$\frac{\text{Eigen vermogen minus vaste activa}}{\text{Rijksbijdrage OCW}} \times \% =$$

Als we bovenstaand percentage kennen, zegt dat iets over het vermogen om niet-voorzienbare tot de reguliere bedrijfsvoering horende risico's op te vangen. Of in gewone schooldirecteuren-taal: zijn we in staat om tegenvallers die zich voordoen -en waarvoor we geen geld in een voorziening of bestemmingsreserve hebben gezet- op te vangen? Verderop in dit artikel

meer over de wijze waarop we de mogelijke tegenvallers in kaart kunnen brengen.

Eerst terug naar De Circusclown. Daar heeft men een weerstandsreserve per 31 december 2006 van 87%. Het landelijk gemiddelde bij éénpitters bedraagt 32,3%.

Het is belangrijk te weten dat bij positieve exploitatiesaldi de weerstandsreserve van De Circusclown verder toeneemt. Het is nodig om te analyseren wat De Circusclown te doen staat.

**Acties De Circusclown** Welke omvang van het Eigen Vermogen is voor De Circusclown nodig?

In ieder geval moet gekeken worden naar:

- > kwaliteit Planning&Control-cyclus;
- > omvang school;
- > verloop leerlingaantallen;
- > flexibiliteit kostenstructuur.

De Planning&Control-cyclus is van groot belang, omdat als deze goed functioneert u snel signaleert waar financiële risico's optreden. Belangrijk is dat u kwalitatief en op het juiste moment beschikt over:

- > jaarbegroting en meerjarenbegroting;
- > onderhoudsplan en investeringsbegroting;
- > tussentijdse financiële overzichten (de softclose bij Dyade);



- > goede analyse van jaarrekening;
- > juiste koppeling tussen financiën en doelstellingen uit Strategisch Plan en schoolplannen.

Als u de Planning&Control-cyclus goed beheerst, is een lager weerstandsvermogen haalbaar. Het geld dat u daarmee vrijmaakt kunt u “aan de kinderen uitgeven”.

**Risico's van scholen** Breng in kaart welke risico's u loopt. Te denken valt aan:

- > leerlingen; denk aan goede prognose over toekomstige omvang;
- > personeel en arbeidsvoorwaarden;
- > politiek;
- > kwaliteit directie.

Het laatste risico kwam met name tijdens de directieachtenden expliciet naar voren als risico. Een leerkracht die niet functioneert brengt risico's met zich mee voor een school (imagoschade), maar het lijkt erop dat een directeur die niet goed functioneert een groter risico vormt. Immers deze heeft een spilfunctie in het geheel van de school. En daardoor wordt bij slecht functioneren op meerdere gebieden schade aangericht.

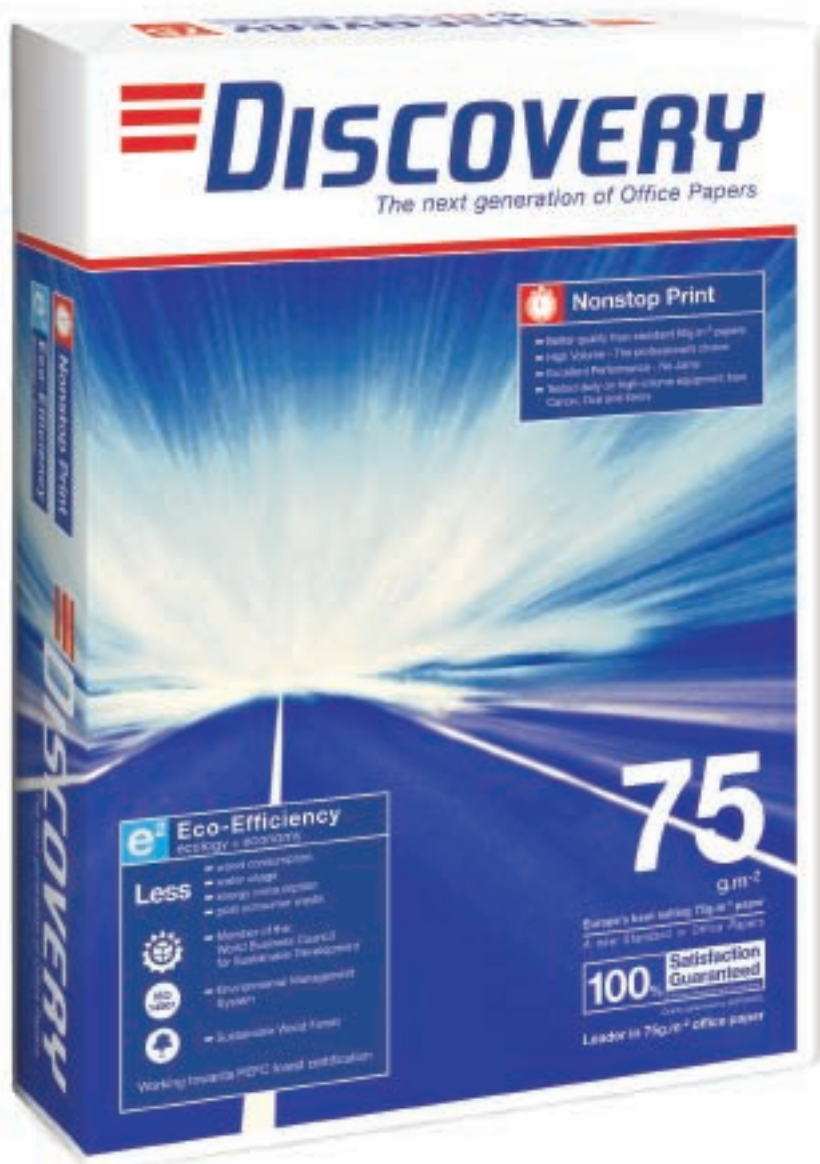
### **Kan De Circusclown een deel van de weerstandsreserve ten gelde gaan maken?**

Op voorwaarde dat de risico's in kaart gebracht zijn en daaruit geen bijzonderheden komen, is het advies dat De Circusclown meer geld aan de kinderen kan uitgeven. Opgelet moet worden dat daarbij geen structurele verplichtingen worden aangegaan (extra personeel in dienst nemen). Reden hiervan is dat de weerstandsreserve dan in een te snel tempo naar beneden gaat. Het is verkiesbaar om te investeren in ICT, huisvesting of inhuur van leerlingbegeleiding.

**Advies van Dyade** Kijk net als De Circusclown naar de kengetallen van uw bestuur en analyseer wat dit voor u inhoudt. OCW vraagt van u óók streefwaarden kengetallen op te stellen. Dyade helpt u graag bij het geven van een advies. Dat kan opleveren dat u meer geld aan de kinderen kunt besteden. U kunt hiervoor contact opnemen met de contactpersoon bij uw Dyadevestiging. ●

# DISCOVERY

The next generation of Office Papers



het is lichter en efficiënter!  
23% minder energie!  
14% minder water!  
18% minder hout!



Proost en Brandt

# Geef rekenschap van uw rentmeesterschap

## Horizontale verantwoording in het onderwijs

In het vorige artikel hebben we de scheiding tussen bestuur en intern toezicht behandeld. Hieronder gaan we nader in op een ander aspect van de zorgplicht voor goed bestuur namelijk horizontale of maatschappelijke verantwoording. De volgende vragen staan hierbij centraal. Aan wie en waarover moet het bevoegd gezag verantwoording afleggen? Hoe doet het bevoegd gezag dat? Welk belang hebben de belanghebbenden en de school bij horizontale verantwoording?

door Clemens Geenen

**Horizontale verantwoording** Het begrip ‘horizontale verantwoording’ komt in het wetsvoorstel governance niet voor. Artikel 17a spreekt van een goed bestuurd school “waarbinnen afstemming met en verantwoording aan de ouders en andere belanghebbenden binnen en buiten de school plaatsvindt.” Wie die andere belanghebbenden zijn, wordt in dit voorstel niet duidelijk. Ook de vraag op welke wijze die verantwoording en afstemming moet plaatsvinden, wordt niet beantwoord. Het zou ook niet verstandig zijn om dit in de wet te regelen. Niet alleen verschillen scholen van elkaar, maar een school verandert zelf ook in de loop van der jaren. Een school voorziet in een maatschappelijke behoefte. Verandert de maatschappij of die behoefte, dan verandert als het goed is de school ook. Het kabinet kiest daarom bewust voor een zorgplicht waarbij de overheid ‘wat’ bepaalt en de school ‘hoe’.

Volgens de Memorie van Toelichting bij dit wetsvoorstel moeten we onder horizontale verantwoording verstaan het afleggen van verantwoording aan belanghebbenden van de school over het functioneren van die school en de bijdrage van het bevoegd gezag hieraan. Tot de belanghebbenden in het PO rekent het kabinet in ieder geval ouders en in het VO ouders en leerlingen. Het bevoegd gezag stelt in een zorgplichtdocument periodiek vast wie de belanghebbenden van de school zijn. In geval van een

Brede school ligt het voor de hand dat het bevoegd gezag ook organisaties op het gebied van sport, jeugdzorg en cultuur tot zijn belanghebbenden rekent. Belanghebbenden kunnen bijvoorbeeld ook het lokale bedrijfsleven of de lokale geloofsgemeenschap zijn.

Horizontale verantwoording houdt volgens het kabinet niet alleen verantwoording achteraf in, maar ook afstemming vooraf. De toewoorden hierbij zijn dialoog en communicatie. Het kabinet schroomt niet om de lat hoog te leggen. “Open communicatie betekent dat het bestuur hieraan op interactieve wijze invulling geeft, bijvoorbeeld door vooraf aan te geven welke doelen de school stelt en wilt bereiken, na te gaan of deze door belanghebbenden worden gedeeld en over de resultaten achteraf, bijvoorbeeld aan de hand van het jaarverslag, het gesprek aan te gaan.” Deze dialoog is echter niet vrijblijvend. In zijn beleidsnotitie Governance van 7 juli 2005 pleit de minister er voor dat de omgeving van de school hierdoor reële invloed gaat krijgen op de strategie en het beleid van de school. De overheid zet stevig in om deze dialoog op gang te brengen. Belanghebbenden zoals ouders en leerkrachten hebben in de nieuwe Wet medezeggenschap op scholen meer informatierechten gekregen. Ook gaat OCW verder op het pad om informatie over scholen te ontsluiten en ter beschikking te stellen aan belanghebbenden. Te denken valt bijvoorbeeld aan de uitkomsten van de bureaucratie-meter die thans voor het onderwijs ontwikkeld wordt.

**Relatie met verticale verantwoording** Horizontale verantwoording impliceert dat er ook verticale verantwoording bestaat. In zijn Advies ‘Degelijk onderwijsbestuur’ omschrijft de Onderwijsraad verticale verantwoording als de verantwoording van de school aan

>>



de overheid over de kwaliteit van het onderwijs en de rechtmatigheid en doelmatigheid besteding van de middelen. De verticale verantwoording is in beginsel hiërarchisch van aard, de horizontale verantwoording niet-hiërarchisch. De Onderwijsraad pleit voor een evenwicht tussen beide verantwoordingen. Hoe belangrijk de horizontale verantwoording ook wordt, deze kan nooit in de plaats komen van de verticale verantwoording. Behalve de verantwoording over de besteding van gemeenschapsgelden blijft de overheid altijd een functie houden “in het bewaken van algemene belangen zoals kwaliteit, toegankelijkheid en keuzevrijheid.” Hebben we het zowel over horizontale als over verticale verantwoording dan spreken we over meervoudige publieke verantwoording (MPV). De verwachting bij veel scholen is dat naarmate zij de horizontale verantwoording beter op orde hebben de verticale verantwoording aan Cfi en de Inspectie minder zal worden. In een volgend artikel zullen we op dit aspect terugkomen.

**Doel** Wat denkt de overheid met horizontale verantwoording te bereiken? In het wetsvoorstel of in de Memorie van Toelichting komen we hierover weinig te weten. In de beleidsnotitie Governance verwijst de minister naar het rapport van

de Wetenschappelijke Raad voor het Regeringsbeleid ‘Bewijzen van goede dienstverlening’ uit 2004. “De afstand tussen burgers en onderwijsinstellingen is te groot: daardoor komt de maatschappelijke legitimiteit van de instellingen in het gevaar.” De zorgplichten moeten zorgen voor “nieuwe inhoudelijke inspiratie en betrokkenheid van allen in en rondom in het onderwijs” en een betere relatie van de school met haar maatschappelijke omgeving. De Onderwijsraad heeft minder woorden nodig. Voor haar is het doel van verantwoording “het vertrouwen bij de omgeving te vergroten, het beleid af te stemmen op de maatschappelijke behoeften en de beleidskeuzes te legitimeren.” In navolging van de Algemene Rekenkamer kunnen we stellen dat een school hierdoor haar doelen eerder kan bereiken, betere prestaties kan leveren en op meer draagvlak kan rekenen. Of deze aanname juist is, valt op dit moment nog niet te zeggen. Governance in het onderwijs heeft nog geen lange geschiedenis. We kunnen pas over een aantal jaren de effecten meten. Lector Governance en innovatiedynamiek in het onderwijs Frans

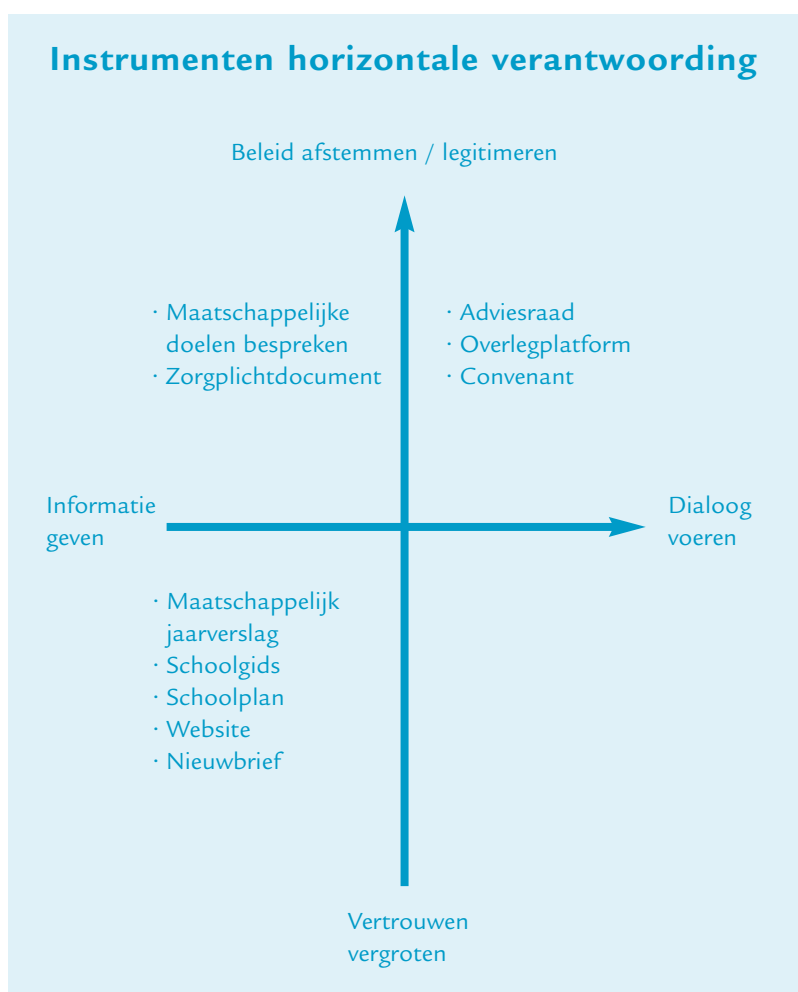
de Vijlder koppelt MPV aan kwaliteitszorg. Volgens hem heeft MPV drie functies. MPV kan voor draagvlak zorgen voor het beleid van de school. MPV kan de school ook helpen zich te verbeteren doordat zij signalen uit haar omgeving krijgt. Bovendien stelt MPV de school in staat verantwoording af te leggen over doelen, beleid en resultaten.

### Verantwoordingsinstrumenten De

Onderwijsraad adviseert in ‘Degelijk onderwijsbestuur’ scholen in het funderend onderwijs om voor de horizontale verantwoording reeds bestaande instrumenten en kanalen te gebruiken zoals het schoolplan, de schoolgids, het (maatschappelijk) jaarverslag en de medezeggenschapsraad. De stijging van de administratieve lasten blijft dan zoveel mogelijk beperkt. Voor de Onderwijsraad gaat het bij horizontale verantwoording in essentie over verantwoording aan belanghebbenden over de missie, doelen en resultaten van de school. Dat horizontale verantwoording ook inhoudt dat de school een dialoog aangaat met haar belanghebbenden komt in het wetsvoorstel en in ‘Degelijk onderwijsbestuur’ minder uit de verf. De Onderwijsraad gaat in het gedeelte over het funderend onderwijs niet veel verder dan een gesprek met enkele belanghebbenden over het (maatschappelijk) jaarverslag. Vindt een school dit te ‘mager’, dan kan zij ook kiezen voor een van de varianten die de Onderwijsraad voor de BVE-sector en het Hoger onderwijs voorstelt. Een school kan een convenant met belanghebbenden sluiten waarin zij de doelstellingen voor dat jaar vastlegt. Ook kan een school een permanent overlegplatform of permanente adviesraad instellen. Enkele instellingen in het voortgezet onderwijs werken al met een dergelijke raad. Zo kent OMO uit Noord-Brabant op verenigingsniveau een Maatschappelijke raad en op schoolniveau een College van advies. OMO loopt hiermee vooruit op het wetsvoorstel Maatschappelijke onderneming dat eind dit jaar naar de Tweede kamer gaat. De maatschappelijke onderneming kent behalve een College van bestuur en een Raad van Toezicht ook statutair een Raad van belanghebbenden. In artikel 307o lezen we dat “de belanghebbendenvertegenwoordiging representatief dient te zijn voor de in de statuten genoemde belanghebbenden.” De Raad van Belanghebbenden heeft adviesrecht ten aanzien van het strategisch beleid en de onderwerpen die in de wet of in de statuten genoemd worden zoals het aangaan van duurzame samenwerking of het doen van investeringen. Deze adviesrechten doen denken aan die van de (gemeenschappelijke) medezeggenschapsraad. De Onderwijsraad is bang voor node-loos overleg en heeft dan ook de minister geadviseerd de nieuwe rechtsvorm niet in te voeren.

Het wetsvoorstel governance introduceert een nieuw verantwoordingsinstrument, het zogenaamde zorgplichtdocument. In dit document geeft het bevoegd gezag aan hoe de zorgplicht voor goed onderwijsbestuur gestalte wordt gegeven, ook ten aanzien van de horizontale verantwoording. Wie zijn de belanghebbenden? Hoe worden zij bij de school betrokken? Hoe en waarover geeft de school verantwoording? Wat doet de school met de informatie die zij van haar belanghebbenden krijgt? De gezamenlijke besturenorganisaties zullen waarschijnlijk volgend schooljaar met een model voor de dag komen. Het bevoegd gezag stelt het zorgplichtdocument vast na advies van de (gemeenschappelijke) medezeggenschapsraad.

Welke instrumenten de school kiest, hangt o.a. af van het doel dat zij beoogt. In het volgende schema treft u de tot nu toe meest gebruikte instrumenten aan met hun doel.



**Lerende aanpak** De minister is voorstander van een lerende aanpak. In de beleidsnotitie Governance is zelfs een aparte paragraaf hieraan gewijd. Governance gedijt volgens OCW het beste als het niet top-down wordt ingevoerd, maar bottom-up en al lerende. Op de website van de projectorganisatie voor kwaliteitszorg in het voortgezet onderwijs Q5 vindt u een handreiking van Frans de Vijlder hoe u horizontale verantwoording in de praktijk kunt brengen. Zie [www.q5.nl](http://www.q5.nl). In opdracht van OCW hebben Sardes en Oberon in 2006 een pilotproject horizontale verantwoording voortgezet onderwijs uitgevoerd. Hieraan namen tien >>

*‘Volgens ‘Ouderbetrokkenheid bij school ontstaat niet vanzelf’ richt de kritiek van ouders zich met name op “de geringe communicatie, het gebrek aan dialoog en de tekortschietende samenwerking tussen ouders en de school’*

>> schoolorganisaties deel waaronder de CVO Groep uit Zuidoost-Utrecht en het Twents Carmel College. Dit project heeft geresulteerd in een toolkit horizontale verantwoording waarin verschillende werkwijzen en instrumenten zijn opgenomen. Deze toolkit kunt u vinden op [www.horizontaleverantwoording.kennisnet.nl](http://www.horizontaleverantwoording.kennisnet.nl). In het magazine van de Vereniging voor Openbaar Onderwijs (VOO) van december 2007 trekt Ancella Evers-de Boer terecht de conclusie dat de toolkit inhoudelijk nogal tegenvalt. “De pilots richten zich voornamelijk op de eerstgenoemde definitie van horizontale verantwoording van informatie, benchmarking, medezeggenschap en klachten. Er wordt nauwelijks ingegaan op een daadwerkelijke en structurele dialoog.”

**Ouderbetrokkenheid** In haar artikel legt Ancella Evers-de Boer de vinger op de zere wonde. “Horizontale verantwoording leeft niet bij de scholen, er is geen gevoel van urgentie.” Zij doelt hierbij met name op besturen en directies. Maar hoe zit dat bij ouders en VO-leerlingen? Immers ouders en VO-leerlingen zijn de belangrijkste belanghebbenden van een school. We hebben LAKS gevraagd om een reactie maar Sywert van Lienden en zijn bestuursleden hebben het kennelijk te druk met de afschaffing van de urennorm. Naar aanleiding van de intentieverklaring Versterking School-Ouderbetrokkenheid is het afgelopen jaar een interessant rapport verschenen over ouderbetrokkenheid. Dit rapport vindt u op [www.oudersbijdeles.nl](http://www.oudersbijdeles.nl). Volgens ‘Ouderbetrokkenheid bij school ontstaat niet vanzelf’ richt de kritiek van ouders zich met name op “de geringe communicatie, het gebrek aan dialoog en de tekortschietende samenwerking tussen ouders en de school. Er is nauwelijks sprake van een gelijkwaardige ‘partnership in educatie.’ Ouders willen graag informatie over de ontwikkeling en de prestaties van hun kind (Hoe doet mijn kind het?), vervolgens over het beleid op de school dat hun kind rechtstreeks raakt bijvoorbeeld pestbeleid en als laatste over het algemeen schoolbeleid. Maatschappelijke doelen, onderwijsopbrengsten, kwaliteitskaarten etc. zijn voor de meeste ouders een ‘ver van mijn bed show’. Het rapport laat zien dat ouderbetrokkenheid en een goede

verstandhouding belangrijk zijn voor het onderwijsproces en de afstemming van de school op haar omgeving. “Er zijn positieve resultaten meetbaar bij de leeropbrengsten van kinderen en er worden positieve effecten gemeten op het sociaal functioneren van leerlingen. Daarnaast kan ondersteuning van school bij de opvoeding in het gezin leiden tot een positieve houding van ouders naar school en zelfs tot verandering van opvoedingsgedrag. Tenslotte heeft een grotere ouderbetrokkenheid met school positieve effecten op het ‘klimaat’ van de school en de gerichtheid van de school naar haar omgeving (meer openheid).” In het boekje ‘Ouderbetrokkenheid op de basisschool’ van LOBO (€ 7,50) en in het handboek ‘Ouders in de school’ van CPS (€ 39,50) vindt u verschillende concrete voorbeelden hoe uw school de relatie met ouders kunt versterken.

**Pilotproject primair onderwijs** Ook de projectorganisatie voor kwaliteitszorg in het primair onderwijs Q-primair heeft onderzoek laten doen naar MPV. Aan de pilot onder leiding van Frans de Vijlder namen tien schoolorganisaties in het PO deel waaronder de Archipelscholen uit Vlissingen en Stichting Fundare uit Venlo. In het eindrapport ‘Meervoudige Publieke Verantwoording en Geïntegreerd Toezicht in het Primair Onderwijs’ lezen we dat veel scholen moeite hebben om met MPV in de praktijk te gaan werken. Scholen vinden MPV een ‘moeilijk grijpbaar concept’; “er is geen ‘kookboek’ en er is geen kookboek voor te maken” en scholen zijn nog verre van lerende organisaties hetgeen wel een voorwaarde is voor een goed functionerende MPV. Wilt u meer lezen over MPV en de samenhang met kwaliteitszorg dan kunt u dit rapport gratis downloaden vanaf [www.mpv.kennisnet.nl/publicaties](http://www.mpv.kennisnet.nl/publicaties).

**Voorlopige conclusie** Horizontale verantwoording is belangrijk, maar komt alleen goed van de grond als het (ook) aansluit op de behoeften van de belanghebbenden en van de scholen zelf. De overheid zou er verstandig aan doen om die behoeften als referentiepunt te nemen. Het is de verantwoordelijkheid van scholen om de dialoog met ouders aan te gaan en een klimaat te scheppen dat ouders communicatie wensen. Een aanbodgerichte verantwoording maakt dan plaats voor een vraaggestuurde verantwoording. Hierdoor voorkomt de overheid dat scholen en belanghebbenden worden opgezaald met een verantwoordingsplicht die niet leidt tot betere prestaties, maar in tegendeel tot meer bureaucratie en vervreemding.

**Voor meer informatie** Heeft u naar aanleiding van dit artikel vragen of wilt u meer informatie dan kunt u contact opnemen met Clemens Geenen, via [clemens.geenen@dyade.nl](mailto:clemens.geenen@dyade.nl). ●

# Financiering onderwijsvernieuwingen voortgezet onderwijs Voor een dubbeltje op de 1<sup>e</sup> rang?

In het januarinummer heeft Dyade een artikel gepubliceerd over het beleidsvoerend vermogen van scholen. Hierop hebben we veel positieve reacties gehad van directeuren en bestuursleden. Met name de checklist van (verplichte) beleidsdocumenten vinden scholen een handig instrument om te gebruiken voor hun beleidsontwikkeling en kwaliteitszorg. Deze checklist wordt maandelijks bijgewerkt. Op de website van Dyade treft u de meest actuele versie aan: [www.dyade.nl/beleid](http://www.dyade.nl/beleid). Inmiddels hebben we ook een checklist voor het voortgezet onderwijs gemaakt, zie het midden van dit magazine.

door Clemens Geenen

**Onderwijsvernieuwing in het VO** Hoe is het gesteld met het beleidsvoerend vermogen in het voortgezet onderwijs? Ondanks de vele goede voorbeelden constateert ook OCW dat het beter kan en ook beter moet. Om scholen in staat te stellen om hun beleidsvoerend vermogen te versterken en nieuwe ontwikkelingen te realiseren komt de overheid incidenteel met extra middelen over de brug. De afgelopen jaren hebben scholen in het voortgezet onderwijs regelmatig een aanvulling op hun schoolbudget ontvangen. Zo kregen scholen van 1 augustus 2005 tot en met 31 december 2006 € 38,- per leerling voor schoolontwikkeling erbij. Hoewel de aanvulling op het schoolbudget een niet-geoordeelde subsidie is, geeft OCW wel 'bestedingssuggesties'. In de toelichting bij de regeling lezen we dat een school dit bedrag bijvoorbeeld kan inzetten om leraren 'vrij te spelen'. Hierdoor zou een leraar één klokkuur per week aan schoolontwikkeling kunnen besteden. Sinterklaas had Nederland nog niet verlaten of OCW maakte bekend dat scholen in het voortgezet onderwijs opnieuw een aanvulling krijgen. Dit schooljaar ontvangen ze € 14,31 per leerling. Het ministerie laat niet na te vermelden dat het wel om leerlingen moet gaan die "werkelijk als schoolgaand staan ingeschreven". Het bedrag dat scholen thans hebben gekregen is derhalve veel minder dan twee jaar terug. De voorlopige conclusie is dat leraren minder tijd krijgen voor hun schoolontwikkeling. Menigeen vindt dat geen goed signaal. Of zouden leraren thans hun tijd efficiënter gebruiken?

**Algemene Rekenkamer** Klopt het dat scholen in het voortgezet onderwijs te weinig bekostiging krijgen om vernieuwingen voldoende te financieren? De afgelopen maanden heeft een commissie van de Tweede Kamer onderzoek gedaan naar onderwijsvernieuwingen in het voortgezet onderwijs, in het bijzonder de basisvorming, de tweede fase en het VMBO. Het eindrapport is op 13 februari j.l. verschenen. De Algemene Rekenkamer heeft in opdracht van deze

commissie de financiële kant van de onderwijsvernieuwingen doorgelicht. De Algemene Rekenkamer heeft met name gekeken naar de begroting en besteding van de financiële middelen voor deze onderwijsvernieuwingen. De Algemene Rekenkamer concludeert dat de financiële onderbouwing van de onderwijsvernieuwingen te wensen overliet. "Voor alle drie de vernieuwingen was het aanvankelijk de bedoeling van het kabinet om ze budgettair neutraal uit te voeren. Voor alle drie kwam het kabinet daarop terug na kritiek van vooral scholen en de Tweede Kamer. Bij basisvorming en tweede fase hoopte het kabinet zelfs geld te besparen onder meer door fusies die tegelijkertijd werden gestimuleerd (basisvorming) en door doelmatiger leerwegen (tweede fase). (...) We stellen vast dat er in de jaren negentig aan de ene kant extra middelen voor onderwijsvernieuwing ter beschikking zijn gesteld, maar dat aan de andere kant soms op de vo-uitgaven is bezuinigd. In die gevallen was er per saldo op schoolniveau sprake van weinig of geen extra middelen."

De financiering is dikwijls ad hoc en incidenteel en dat heeft volgens de Algemene Rekenkamer vervelende gevolgen voor de financiële planning van scholen. "We stellen vast dat deze manier van financiering het voor de scholen lastiger maakt om een goed (financieel) beleid te voeren. Een meer planmatige aanpak verdient aanbeveling. Daardoor wordt voor de scholen meer zekerheid verkregen over de aanvullende financiering op de middellange termijn." Het is te hopen dat de minister deze aanbeveling overneemt. >>

# Over welke (beleids)documenten moet een school in het voortgezet onderwijs op basis van wet- en regelgeving beschikken?

WVO = Wet op het voortgezet onderwijs; WMS = Wet medezeggenschap op scholen

Document	Grondslag	Frequentie	Opmerkingen
1 Actief burgerschap en sociale reïntegratie	Art. 17 WVO		Een school moet aantonen dat zij een structureel aanbod heeft en op welke wijze leerlingen dit aanbod zich eigen hebben gemaakt. In samenhang met schoolplan ontwikkelen
2 Arbeids- en rusttijdenregeling (onderdeel werkreglement)	Art. 4.1 + 4.2 Arbeidstijdenwet Art. 2.2 CAO VO		
3 Arbeidsvoorwaardelijke regeling en afspraken met orgaan van de rechtspersoon dat toezicht houdt op bevoegd gezag (informatie over hoogte en inhoud)	Art. 8 lid 2 WMS	Jaarlijks	
4 Arbeidsvoorwaardelijke regelingen afspraken per categorie werknemers en leden bevoegd gezag (informatie over hoogte en inhoud)	Art. 8 lid 2 WMS		In geval van $\geq 100$ personen
5 Arbobeleid	Art. 5 Arbowet		In samenhang met verzuimbeleid ontwikkelen
6 Begroting	Art. 8 lid 2 WMS	Jaarlijks	
7 Bekwaamheidsdossier per personeelslid	Art. 37a WVO Art. 10.4 CAO VO		In samenhang met POP ontwikkelen
8 Beleidsvoornemens op financieel, organisatorisch en onderwijskundig gebied (kader voor schoolplan)	Art. 8 lid 2 WMS		
9 Beloningsbeleid	Art. 6.18 CAO VO		In geval van beloningsdifferentiatie.
10 Beoordelingsgesprekken (regeling)	Art. 10.5 CAO VO		In samenhang met gesprekkencyclus ontwikkelen
11 Bestuursverslag	Richtlijn jaarslaglegging	Jaarlijks	In samenhang met jaarrekening opstellen
12 Bevorderingsbeleid	Art. 12 lid 1 WMS		
13 Evenredige vertegenwoordiging van vrouwen in de schoolleiding	Art. 32d WVO		
14 Faciliteiten medezeggenschap (beleid)	Art. 14.4 CAO VO	Jaarlijks	
15 Formatiebeleid	Art. 32 WVO	Jaarlijks	
16 Functieboek (functiebouwwerk)	Art. 5 CAO VO		
17 Functioneringsgesprekken (regeling)	Art. 10.5 CAO VO		In samenhang met gesprekkencyclus ontwikkelen
18 Gesprekkencyclus (regeling)	Art. 10.5 CAO VO		In samenhang met regelingen fg en bg ontwikkelen
19 Jaarverslag (waaronder jaarrekening)	Richtlijn jaarslaglegging	Jaarlijks	
20 Klachtenregeling	Art. 24b WVO		
21 Kwaliteitszorg	Kwaliteitswet Art. 24 lid 4 WVO		In samenhang met schoolplan ontwikkelen
22 Leerlingenstatuut	Art. 24g WVO		Twee-jaarlijks
23 Managementstatuut	Art. 32c WVO		

24	Medezeggenschaps-reglement	Art. 23 WMS		
25	Medezeggenschapsstatuut	Art. 21 WMS		
26	Medische handelingen op school (protocol)	Wet op de beroepen in de individuele gezondheidszorg		In geval dat personeel medische handelingen moet verrichten. In samenhang met veiligheidsbeleid ontwikkelen.
27	Onderhoudsplan (meerjaren)	Controleprotocol OCW		In geval van een onderhoudsvoorziening.
28	Ongevallenregister	Art. 9 Arbowet		In samenhang met arbobeleid ontwikkelen.
29	Ontruimingsplan	Art. 15 Arbowet		
30	Ouderbijdrage (overeenkomst)	Art. 24a WVO		In geval dat school ouderbijdrage heft. In overeenkomst moet staan dat ouderbijdrage vrijwillig is.
31	Permanente commissie leerlingenzorg WSNS (reglement)	Art. 10 lid 5 WVO		Opvragen bij coördinator WSNS
32	Persoonlijk ontwikkelingsplan (per personeelslid)	Art. 10.2 CAO VO	Vierjaarlijks	In samenhang met gesprekkencyclus ontwikkelen
33	Pestbeleid (onderdeel veiligheidsbeleid)	Art. 3 Arbowet		In samenhang met veiligheidsbeleid ontwikkelen
34	RI&E en plan van aanpak	Art. 5 Arbowet	Vierjaarlijks	
35	Scholing en ontwikkeling (meerjarenbeleid)	Art. 10.1 CAO VO		In samenhang met schoolplan ontwikkelen
36	Scholing (regeling)	Art. 10.3 CAO VO		
37	Schoolgids	Art. 24a + 24c WVO	Jaarlijks	
38	Schoolplan	Art. 24 + 24c WVO		
39	Seksuele intimidatie en seksueel misbruik (protocol)	Wet bestrijding van seksueel misbruik en seksuele intimidatie in het onderwijs		In samenhang met veiligheidsbeleid ontwikkelen
40	Sponsoring (beleid)	Convenant Art. 24 WVO		In geval van sponsoring
41	Speeltoestellen (logboek)	Besluit veiligheid attractie- en speeltoestellen		In samenhang met veiligheidsbeleid ontwikkelen
42	Studiefaciliteiten in het kader van spaarverlof (regeling)	Art. 9 bijlage 7 CAO VO		
43	Taakbeleid	Art. 2.5 CAO VO		
44	Toelating en verwijdering van leerlingen (beleid)	Art. 27 WVO		In samenhang met veiligheidsbeleid ontwikkelen
45	Treasurystatuut	Regeling beleggen en belenen door instellingen voor onderwijs en onderzoek		In geval van beleggen of belenen.
46	Uitgangspunten bevoegd gezag bij de uitoefening van zijn bevoegdheden	Art. 2 WMS		
47	Vakantieregeling	Art. 11 lid 0 WMS		
48	Veiligheidsbeleid	Art. 3 Arbowet Art. 12.6 CAO VO	Periodiek bijstellen	In samenhang met schoolplan ontwikkelen
49	Voorzieningen voor leerlingen met specifieke onderwijsbehoeften of leerling-gebonden budget (onderdeel schoolplan)	Art. 24 WVO		
50	Werkgelegenhedenbeleid	Art. 11.1 CAO VO		
51	Ziekteverzuim (controlevoorschriften)	Wet verbetering poortwachter		In samenhang met verzuimbeleid ontwikkelen op basis van afspraken met arbodienst.
52	Zorgplan	Art. 11 lid 5 WVO	Jaarlijks	

# Welke (beleids)documenten zijn niet verplicht, maar zijn wel handig om te hebben?

Document	Noodzakelijk?	Opmerkingen
1 Agressie en geweld (protocol)		In samenhang met veiligheidsbeleid ontwikkelen
2 Bewegingsonderwijs (protocol)	Ja, zie jurisprudentie	
3 Beginnende directeuren (begeleidingsovereenkomst)		
4 Buitenschoolse activiteiten (beleid)		
5 Coaching (beleid)		
6 Communicatieplan		
7 Draaiboek calamiteiten		In samenhang met veiligheidsbeleid ontwikkelen
8 E-mail en Internet gebruik (code)	Ja, zie jurisprudentie	In samenhang met veiligheidsbeleid ontwikkelen
9 Exit-interview ouders		In samenhang met kwaliteitszorg ontwikkelen
10 Exit-interview personeel		In samenhang met kwaliteitszorg ontwikkelen
11 Foto- en video opnames (code)	Ja, zie jurisprudentie	In samenhang met veiligheidsbeleid ontwikkelen
12 Gedragscode		In samenhang met veiligheidsbeleid ontwikkelen
13 Goed onderwijsbestuur (code)	Wordt in 2009 verplicht, zie wetsvoorstel governance	
14 Huishoudelijk reglement (g)mr		
15 ICT in het onderwijs (beleid) In samenhang met het schoolplan ontwikkelen		
16 Informatie aan gescheiden ouders (protocol)	Ja, zie jurisprudentie	In samenhang met veiligheidsbeleid ontwikkelen
17 Interne begeleiding (beleid)		
18 Inwerkboek nieuwe collega's		
19 Kindermishandeling (protocol)		In samenhang met veiligheidsbeleid ontwikkelen
20 Kleding op school (leidraad)	Ja, zie jurisprudentie	In samenhang met veiligheidsbeleid ontwikkelen
21 Leerling met een handicap op school (beleid)	Ja, zie jurisprudentie	
22 Lief & leed		
23 Loopbaan & mobiliteit (beleid)		
24 Luizenprotocol		
25 Mediation (regeling)		
26 Medicijnverstrekking op school (protocol)	Ja, zie jurisprudentie	In samenhang met veiligheidsbeleid ontwikkelen
27 Melding en registratie van incidenten (protocol)		In samenhang met veiligheidsbeleid ontwikkelen
28 Omgangsregels	Ja, zie jurisprudentie	In samenhang met veiligheidsbeleid ontwikkelen
29 Ongewenst seksueel gedrag van leerlingen (protocol)		Wordt naar alle waarschijnlijkheid landelijk ontwikkeld
30 Opvang en nazorg na incident (protocol)		In samenhang met veiligheidsbeleid ontwikkelen
31 Organogram (bijlage management-statuut)		In samenhang met managementstatuut ontwikkelen
32 Ouderbijdrage (gedragscode)		In geval dat school ouderbijdrage heft
33 Outplacement (beleid)		
34 Planning & control cyclus	Ja, zie voorgestelde wijziging voorschriften jaarverslaglegging per 1-1-08	
35 Privacyreglement verwerking leerlingengegevens	Wet bescherming persoonsgegevens	In samenhang met veiligheidsbeleid ontwikkelen
36 Privacyreglement verwerking gegevens personeel	Wet bescherming persoonsgegevens	In samenhang met veiligheidsbeleid ontwikkelen
37 Professioneel statuut (positie leerkracht binnen school)		
38 Profiel intern toezichthouder	Wordt in 2009 verplicht, zie wetsvoorstel governance	
39 Risicogesprekken (protocol)		In samenhang met veiligheidsbeleid ontwikkelen
40 Rouwprotocol		In samenhang met veiligheidsbeleid ontwikkelen
41. Schoolkosten (gedragscode)		
42. Schoolreglement	Ja, zie jurisprudentie	In samenhang met veiligheidsbeleid ontwikkelen
43. Sollicitanten (extra verklaring)	Ja, zie jurisprudentie	In geval van bijzonder onderwijs. In samenhang met veiligheidsbeleid ontwikkelen
44. Staking/werkonderbreking (handreiking)		
45. Strategisch beleidsplan (kader voor schoolplan)		
46. Verlofregeling leerlingen		
47. Vermoeden huiselijk geweld (protocol)		In samenhang met veiligheidsbeleid ontwikkelen
48. Vervanging zieke leerkracht (regeling)		
49. Vrijwilligersbeleid		
50. Zorgplichtdocument	Wordt in 2009 verplicht, zie wetsvoorstel governance	

# Nieuwe PO-raad wordt gezicht van de sector PO

Op 22 januari jongstleden vond een enthousiaste oprichtingsvergadering en start van de PO- raad plaats. In aanwezigheid van zo'n 300 belangstellenden, waaronder staatsecretaris Dijkema, werd besloten tot daadwerkelijke oprichting en start van dé belangenbehartiger voor het gehele PO. Waar in andere onderwijssectoren al sprake is van de Vereniging Samenwerkende Nederlandse Universiteiten (VSNU), HBO- en VO-raad telt het Primair Onderwijs vanaf nu nog méér mee vanwege de oprichting van de PO-raad. Vermeldenswaardig is dat in een periode van krap 1,5 jaar de PO-raad van de grond gekomen is.

door André van Oort

Zoals in het Dyademagazine van januari 2008 reeds gemeld, ligt de meerwaarde van de PO-raad in de krachtenbundeling, het tonen van één gezicht en daardoor een versterking van de belangen van het PO. De belangenorganisatie gaat zich onder meer bezighouden met de CAO, het werkgeverschap, bekostiging en de hoofdlijnen van het onderwijsbeleid.

Dyademagazine sprak met Wubbo Wever die zich mede sterk gemaakt heeft voor het oprichten van de PO-raad. Volgens hem wordt het komend halfjaar gebruikt om de verschillende dossiers die nu nog via de Bestuursorganisaties lopen over te dragen aan de PO-raad. Er wordt een bureauorganisatie opgericht die gevestigd zal worden in Utrecht (VO-raad is ook gevestigd in Utrecht; VSNU en HBO-raad zitten in Den Haag). Binnenkort gaat men medewerkers werven.

Een drietal functies zijn inmiddels al ingevuld.

Voorzitter van de PO-raad wordt Mevrouw Kete Kervezee, onder meer oud-inspecteur-generaal onderwijs. In haar vorige baan was ze als inspecteur-generaal de baas van de Inspectie van het Onderwijs. Daarvoor was ze onder meer directeur van de Dienst Maatschappelijke Ontwikkeling van de gemeente Utrecht. In haar toespraak maakte de kersverse voorzitter Kervezee duidelijk te streven naar een kleine, slagvaardige organisatie. Ze zegt veel waarde te hechten aan de inrichting van de organisatie, zodat geluiden uit het veld snel kunnen worden opgepakt. Daarvoor wil ze in het land bijeenkomsten voor de leden organiseren en zal ze nauw samenwerken met de diverse raden en ouderorganisaties. Het versterken van het management van de po-scholen beschouwt ze ook als een taak van de PO-raad.

De twee overige bestuurders zijn Simone Walvisch en René van Harten.

Simone Walvisch is bekend als bestuurslid van Openbaar Onderwijs Almere, een groot bestuur voor zowel primair als voortgezet onderwijs. Ze heeft ook bij het ministerie van OCW gewerkt. Daar was ze directeur Arbeidsmarkt en Personeelsbeleid.

René van Harten werd namens de Besturenraad voorgedragen als bestuurslid van de PO-Raad. Hij is voorzitter van het college van bestuur van de stichting Meervoud, waaronder 20 christelijke scholen voor (speciaal) basisonderwijs vallen in de gemeenten Schiedam, Vlaardingen en Maassluis.

In de Raad van Toezicht (RvT) zitten ook leden van buiten het onderwijs. Willem van Leeuwen is gekozen als voorzitter van de RvT. Hij is in het dagelijks leven voorzitter van Aedes, de brancheorganisatie van woningcorporaties.

Op de website [www.poraad.nl](http://www.poraad.nl) worden vragen gesteld of het verplicht is lid te blijven van een besturenorganisatie en over de kosten van het lidmaatschap. De antwoorden van de website staan onderstaand. Er is geen verplichting meer lid te blijven van een besturenorganisatie. Nu is er nog één formele verplichting en dat heeft te maken met het waarborgfonds. Die taak zal, in overleg met OCW, z.s.m. door de PO-Raad worden overgenomen. Dan staat het scholen vrij om te beslissen om wel / niet lid te blijven van hun besturenorganisaties naast de PO-Raad. Overigens komen er enkele verplichtingen uit de CAO voort (beroepsprocedures) die nu door de besturenorganisaties worden verzorgd, maar dat kan in de toekomst door andere organisaties worden overgenomen.

Kosten lidmaatschap PO-raad Om een klein, daadkrachtig en professioneel ondersteunend bureau en het bestuur voor het eerste jaar te kunnen bekostigen, is de Stuurgroep met het voorstel gekomen de contributie voor het eerste jaar vast te stellen op € 2,- per leerling. Omdat de organisatie na het eerste jaar een groei zal doormaken zal de contributie naar verwachting met een tussenstap van € 2,50 in het tweede jaar, worden verhoogd naar € 3,- in het derde jaar. Deze voorstellen zullen worden voorgelegd in de Algemene Ledenvergadering die in juni 2008 zal worden gehouden. ●

# Leren zoeken op het web

Het Wereld Wijde Web herbergt een schat aan informatie. Tenminste, als u weet hoe u het vinden moet. Drie gouden regels: zoek met de juiste zoekmachine, zoek met de juiste zoektermen en zoek de beste resultaten. Aangezien meer dan 90% van de Nederlandse internetgebruikers als zoekmachine Google gebruikt, beperken we ons in dit artikel tot het optimaal zoeken met Google.

door Marieke de Korte



**Google.nl of Google.com** Er zijn twee soorten Google die voor Nederlanders interessant zijn: Google.com en Google.nl. Onthoud dat Google.com zoekt naar pagina's in het Engels en Google.nl naar pagina's in de Nederlandse taal zoekt.

**Standaard manier van zoeken** Zoals u vast al weet, is zoeken met Google eigenlijk heel simpel. Tik eenvoudig een of meer zoektermen (de woorden of zinsdelen die het beste omschrijven waarnaar u op zoek bent) in het zoekvak en druk op 'Enter' of op de knop 'Google zoeken'. Het kan zijn dat Google teveel resultaten geeft vanwege een te 'brede' zoekopdracht. Om deze te verfijnen of om binnen de zoekresultaten te zoeken, kunt u gewoon extra woorden aan uw zoekopdracht toevoegen, aangezien Google alleen maar naar pagina's zoekt waarop alle gezochte woorden voorkomen.

**Zoektermen verfijnen** Kies uw zoekwoorden met zorg. Kies voor beschrijvende, specifieke woorden. Bijvoorbeeld [voetbalstatistieken 2004]\* in plaats van [voetbal] of [Olympische Spelen Vancouver 2010] in plaats van [Olympische Spelen].

\* de tekens [ en ] die in dit artikel gebruikt worden hoeven niet overgenomen te worden in het google zoekvak

*'Google is afgeleid van het woord 'googol', de term die wiskundige Edward Kasner in 1938 bedacht voor een 1 gevolgd door honderd nullen.'*

## 6 basisprincipes die u kunt hanteren bij het bedenken van de zoektermen.

1. Hoe meer (relevante) zoektermen, hoe beter de resultaten oftewel:
2. Zoek altijd op twee of meer zoektermen tegelijk.
3. Zit er geen relevante link/zoekresultaat in de eerste twintig resultaten, dan gebruik u de verkeerde zoektermen.
4. Hoe zeldzamer de woorden, hoe minder resultaten, hoe groter de kans op succes.
5. Hieruit volgt: geen lidwoorden of andere veel voorkomende woorden.
6. Wees zo specifiek mogelijk en bedenk hoe de informatie die u zoekt staat beschreven op een mogelijke website. Dus niet [ oude meubelen ], maar [ antieke stoelen ] niet [ hoe was ik de hond ], maar [ verzorging golden retriever ]. Wilt u weten of Balkenende kinderen heeft, zoek dan niet op de woorden: [ heeft Balkenende kinderen ], maar: [ biografie balkenende kinderen ]. Wilt u weten of het in februari mooi weer is in Peru, zoek dan niet op [ mooi weer februari peru ], maar [ peru temperatuur gemiddelde ].

**Zoeken op zinsdelen** Als u naar exacte zoekwoorden zoekt, kunt u op zinsdelen zoeken. Als u uw zoekopdracht tussen dubbele aanhalingstekens plaatst, worden alleen zoekresultaten weergegeven voor de exacte woorden die u heeft ingevoerd in de volgorde waarin u ze heeft ingevoerd. Bijvoorbeeld [ "Boudewijn de Groot" ] in plaats van [ Boudewijn de Groot ].

**Negatieve termen** Als uw zoekterm meerdere betekenissen heeft (bank, bijvoorbeeld, kan naar een financiële instelling verwijzen, maar ook naar een zitmeubel) kunt u de zoekopdracht verfijnen door vóór de betekenissen die u niet wilt een minteken ('-') te plaatsen. Zo zoekt u bijvoorbeeld naar een financiële instelling maar niet naar een zitmeubel:

Opmerking: als u een negatieve term in uw zoekopdracht opneemt, moet u wel een spatie voor het minteken plaatsen.

**Geavanceerd zoeken met Google** Bijna alle zoekmachines hebben allerlei extra trucs om uitgebreid te zoeken. De mogelijkheden vind je meestal onder de knop 'advanced search', geavanceerd zoeken, extra opties of uitgebreid zoeken. Bij Google staan ze onder 'advanced'. We zullen een aantal van de mogelijkheden hier uitleggen.

**Zoeken op Bestandsformaat** U kunt zoeken naar speciale bestanden. Met bestandsformaat kunt u aangeven welk bestand u zoekt:

- > .xls=Microsoft Excel:  
rekenbladen (begrotingslijsten, adressenlijsten)
- > .ppt=Microsoft Powerpoint:  
presentaties
- > .doc= Microsoft Word:  
tekstbestanden
- > .pdf=Acrobat Reader:  
opgemaakte bestanden (rapporten, officiële bestanden)

**Zoeken op zinsdelen, specifieke woorden en negatieve termen** U kunt via advanced search ook zoeken op zinsdelen en negatieve termen zoals hierboven reeds is aangegeven. Dit kan in het geval van negatieve termen via de standaard zoekfunctie door een - teken voor het woord te plaatsen of via advanced search (maar dan zonder - teken).

**Alleen resultaten uit bepaalde landen of in een bepaalde taal** U kunt er via advanced zoeken ook voor kiezen om webpagina's uit één bepaald land te tonen of in één specifieke taal.

#### TIP

Maak een zoekmachine tot uw startpagina. Ga hiervoor in Internet Explorer naar Extra - Internet Opties - Algemeen - Startpagina. Typ het exacte adres van de pagina (inclusief http://www) in en klik op OK.

#### TIP

Google ondersteunt zoekopdrachten met jokertekens waarin een sterretje één of meerdere woorden vervangt, zodat de zoektermen een aaneengesloten woordenreeks vormen. De zoektermen [ oude \* tennisschoen ] zal bijvoorbeeld zoekresultaten opleveren die de zinsdelen 'oude witte tennisschoen' en 'oude gestreepte tennisschoen' bevatten. Het sterretje wordt vaak gebruikt om een antwoord te vinden op een vraag: [ dynamiet werd uitgevonden door \* ]. Bovendien kan meer dan één sterretje worden gebruikt, zoals in de zoekopdracht [ vitamine \* is goed voor \* ].

#### SNELTOETSEN

Druk op de toetscombinatie CTRL+F om in een webpagina naar een bepaald woord te zoeken.

Druk op CTRL+I om een pagina toe te voegen aan je lijst met favorieten.

Druk op CTRL+N om een nieuw venster te openen.

Druk op CTRL+W om een venster te sluiten.

Druk op CTRL+P om de webpagina te printen.

Druk op F5 om een pagina opnieuw op te vragen. (dit is hetzelfde als op de refresh/vernieuwen knop klikken) ●

*Google werd in 1998 opgericht door twee studenten van de Amerikaanse Stanford University. Ondertussen is het één van de populairste en grootste zoekmachines. Het claimt ruim acht miljard url's (webpagina's) in zijn database te hebben.*



## **m** Medische zorgverlening valt niet onder begrip 'passend vervoer'

Gemeenten zijn niet verantwoordelijk voor de medische begeleiding in het leerlingenvervoer. Dit blijkt uit een uitspraak van een rechter in een zaak tegen de gemeente Zwolle. De gemeente Zwolle stelde in het verweer dat vervoer iets anders is dan (medische) zorgverlening. De rechter vindt het geen beperkte uitleg van de wettelijke bepalingen. De medische begeleiding hoort volgens de rechtbank thuis in het zogenaamde 2e compartiment (tot 1 januari 2006 de Ziekenfondswet en sinds die datum de Zorgverzekeringswet -de AWBZ). In het verleden is de gemeente wel verantwoordelijk gesteld voor medische begeleiding (Uitspraak Raad van State van 8 oktober 1990; R03.90.3061/Sp. 179). Dit betrof een uitzonderlijk geval. Om precedentwerking te vermijden, adviseert de VNG aan gemeenten om ouders te verwijzen naar het Centrum indicatiestelling zorg (CIZ).

## **m** 70 miljoen extra voor achterstandsleerlingen

Staatssecretaris Dijksema trekt € 70 miljoen extra uit voor onderwijs aan achterstandsleerlingen. Ook gaat zij het geld effectiever inzetten door, naast de grote steden, budget vrij te maken voor de drie noordelijke provincies en Limburg. Met deze maatregelen worden de achterstanden in lezen en schrijven aangepakt. Om de onderwijsachterstanden zo effectief mogelijk te bestrijden, richt het kabinet zich extra op de vroegschoolse educatie. De regeling die in 2006 in werking is getreden, ging alleen uit van het opleidingsniveau van de ouders. Nu wordt voor extra bekostiging ook gekeken naar impulsgebieden: regio's waar het percentage lage inkomens en uitkeringen zeer hoog liggen. Door niet alleen impulsgebieden in de stedelijke gebieden aan te wijzen, maar in het hele land, profiteren ook Groningen, Drenthe, Friesland en Limburg van de regeling. Het aanbod van VVE-programma's om onderwijsachterstanden te bestrijden, is vanwege de beperkte middelen in de noordelijke provincies en Limburg nu nog ontoereikend. Verder wordt de drempel waarbij scholen in aanmerking komen voor de gewichtenregeling versneld verlaagd van negen naar zes procent. Voor het extra geld in de impulsgebieden wordt geen drempel gehanteerd. Naast het extra geld en de effectievere verdeling daarvan krijgt ook de Inspectie van het Onderwijs een grotere rol. Zij bekijkt of het geld goed wordt besteed en of bij lezen en schrijven de gewenste resultaten worden behaald. Eerder al is vastgesteld dat de achterstanden op dit terrein in 2011 met 40% moeten zijn teruggebracht. Over bovenstaande plannen is overleg gevoerd met de besturenorganisaties, organisaties voor schoolleiders en de VNG. Zij staan positief tegenover dit voorstel.

## **n** Nog steeds te weinig geld voor CAO PO

Overleg tussen de Werkgeversvereniging Primair Onderwijs (WvPO) en het ministerie van OCW heeft er niet toe geleid dat het tekort in de financiering van de salaris-cao op korte termijn door de minister wordt weggewerkt. Wel heeft OCW toegezegd dat eventuele meevallers binnen de beschikbare arbeidsvoorwaardenruimte bestemd zijn voor het terugdringen van het tekort. Begin oktober bereikten de minister van OCW en de centrales voor onderwijspersoneel overeenstemming over de salarisontwikkeling in het primair onderwijs voor de periode 2007-2009. Dit akkoord werd begin november omgezet in een definitief cao-akkoord. De WvPO gaf toen aan tevreden te zijn met de afgesproken salarisontwikkeling, maar liet ook weten zich zorgen te maken over de betaalbaarheid van het akkoord. Een gedeelte van de totale loonsverhoging van 6,9 procent moet worden betaald uit de bestaande budgetten van de schoolbesturen in het primair onderwijs. Het gedeelte dat voor rekening van de schoolbesturen komt, bedraagt 0,40 procent van de overeengekomen 6,9 procent. Het gaat dan landelijk om ongeveer 25 miljoen euro. Het is de bedoeling dat de werkgevers in het primair onderwijs dit bedrag 'terugverdienen' door een aantal secundaire arbeidsvoorwaarden te schrappen uit de CAO PO. Met het schrappen van enkele vormen van betaald bijzonder verlof, is in onze visie voornamelijk slechts een gedeelte (ongeveer 0,05 procent) van het tekort terugverdiend.

Eind december vond overleg plaats tussen de WvPO en OCW. Het ministerie gaf toen aan dat - evenals in de CAO Rijk - in de CAO PO een bijdrage van de sector wordt verwacht. Daarom zijn met centrales afspraken gemaakt over versoering van het bijzonder verlof en over een evenwichtig leeftijdsbewust personeelsbeleid. OCW erkent echter dat de opbrengst van de maatregel bijzonder verlof onvoldoende is om de bijdrage van 0,4 procent te dekken. Tegelijkertijd liet OCW weten geen additionele middelen beschikbaar te kunnen stellen om het tekort (in één keer) aan te zuiveren, omdat de financiering van het Actieplan LeerKraft van Nederland hoge prioriteit heeft. Wel is afgesproken dat eventuele financiële meevallers binnen de beschikbare arbeidsvoorwaardenruimte kunnen worden gebruikt om het tekort terug te dringen.

## Samenwerkingsverband Weer Samen Naar School

### 1 Welke inkomsten van OCW krijgt het PO Samenwerkingsverband Weer Samen Naar School (SWV WSNS)?

Op basis van het aantal leerlingen (totaal van het aantal basisschoolleerlingen in het SWV WSNS) krijgt men:

- > budget voor de zorgformatie;
- > budget voor vergoeding materiele instandhouding.

Het budget wordt berekend n.a.v. het aantal leerlingen voor het jaar t op basis van het aantal leerlingen in t-1.

Voor het schooljaar 2007/2008 bedraagt het budget € 137,- per leerling.

### 2 Welke inkomsten krijgt de basisschool van het SWV?

Binnen een SWV worden afspraken gemaakt over de inzet van middelen. Met uitzondering van de verplichte afdracht voor leerlingen boven de 2% aan de SBO-school (zie vraag hieronder), zijn er geen wettelijke bepalingen. De bedragen die de basisscholen ontvangen en de inzet daarvan berusten dus geheel op afspraken die zijn gemaakt binnen het SWV WSNS.

Veelal worden de volgende keuzes gemaakt:

- > Op basis van het aantal leerlingen krijgt de basisschool gelden voor zorgformatie en materiele kosten. Het bedrag wordt besteed aan extra begeleiding van de leerlingen. De hoogte van het bedrag verschilt per SWV WSNS en varieert tussen de €25,- en €70,-.
- > In die situatie waarin het SWV geen eigen personeel in dienst heeft, krijgt de betreffende school waarvan medewerkers diensten verrichten ten behoeve van het SWV de betreffende uitgaven gecompenseerd. Hierbij gaat het om taken t.b.v. PCL, ondersteuning administratie, preventieve ambulante begeleiding en coördinator.

### 3 Welke inkomsten krijgt een SBO-school eventueel van een SWV WSNS?

Als een SBO-school meer leerlingen heeft dan 2% van het totaal aantal leerlingen in het SWV, krijgt de SBO-school extra budget van het SWV WSNS. Het budget bestaat uit de zorgformatie voor die leerlingen. Het bedrag is overeenkomstig het bedrag dat de SBO-school van OCW krijgt t.b.v. leerlingenzorg. Als een SBO-school minder dan 2% heeft van het totaal aantal leerlingen binnen het SWV behoeft in het algemeen niet te worden betaald aan het SWV. Let op; binnen een SWV kunnen daar wél afwijkende afspraken over worden gemaakt.

### 4 Waar kan ik in de financiële overzichten van Dyade de SWV-gelden zien?

In het Budget Vergelijkings Overzicht (BVO) vindt u onder grootboekrekening 8090 de inkomsten terug. Voor SBO-scholen wordt ook grootboekrekening 8290 gebruikt. De uitgaven voor personeel vindt u in de rubriek lonen en salarissen. De materiele lasten zijn te vinden binnen uw reguliere grootboekrekeningen.

## Burgerservicenummer

### 5 Wat houdt het nieuwe burgerservicenummer in?

Voor contacten met de overheid is nog maar één persoonsnummer nodig, het burgerservicenummer (BSN). Vanaf eind 2007 is het BSN officieel in gebruik genomen. Het BSN is de opvolger van het sociaal-fiscaalnummer (sofinummer). Overheidsorganisaties zullen het BSN gebruiken voor de communicatie met de burger en, waar dat wettelijk is toegestaan, voor de uitwisseling van persoonsgegevens tussen overheidsorganisaties onderling. Het BSN draagt bij aan een klantgerichte dienstverlening van de overheid. Ook biedt het een betere bescherming tegen identiteitsfraude en vermindert het de hoeveelheid fouten bij de invoering en verwerking van persoonsgegevens.

Sofinnummers werden uitgereikt door de Belastingdienst, maar nieuwe BSN's worden uitgegeven door gemeenten bij inschrijving in de Gemeentelijke Basisadministratie Persoonsgegevens (GBA). Dit kan bijvoorbeeld bij een geboorte, of wanneer iemand als immigrant naar Nederland komt en in de GBA wordt ingeschreven. Het sofinummer van iedereen die al staat ingeschreven in de GBA is automatisch omgezet in een BSN.

Op de website [www.burgerservicenummer.nl](http://www.burgerservicenummer.nl) staat welke instanties aan het BSN gerelateerde gegevens verwerken en uitwisselen, en op grond van welke wet zij dit mogen doen. Met vragen over het BSN kunnen burgers in eerste instantie terecht bij de gemeente. Daarnaast is een BSN-punt ingericht, dat telefonisch is te bereiken op 088 - 900 10 10. Verder zijn er informatiefolders beschikbaar bij gemeenten, Postbus 51, de Belastingdienst en de politie.

# Centraal Bureau voor de Statistiek: Over tien jaar 9% minder leerlingen PO

Onlangs verscheen het Jaarboek Onderwijs 2008 en daaruit blijkt dat verwacht wordt dat in 2016/2017 9,6% minder leerlingen het basisonderwijs bezoeken dan in het jaar 2006/2007.

door André van Oort

De raming over 2016/2017 is dit jaar fors naar beneden bijgesteld, omdat de bevolkingsprognose neerwaarts is bijgesteld als gevolg van recente migratie- en geboorteontwikkeling.

In aantallen:

2006/2007 1.549.000

2016/2017 1.401.000

**Leerlingaantallen 2006/2007** In het schooljaar 2006/2007 telde het basisonderwijs ruim 1,5 miljoen leerlingen, een fractie minder dan een jaar eerder. Vanaf het midden van de jaren negentig nam het jaarlijkse groeipercentage van het aantal leerlingen in het basisonderwijs steeds verder af. Evenals een paar jaar geleden kwam het in 2006/2007 zelfs in de min.



Volgens de referentieraming van OCW neemt het aantal leerlingen in 2007/2008 iets toe. Daarna volgt een afname tot de prognose van 2016 van 1,4 miljoen. Dat houdt in dat als de prognose uitkomt over 10 jaar 9,6% minder leerlingen de PO-scholen bezoeken.

**Denominatie** De verdeling van de leerlingen naar denominatie van de school is het afgelopen decennium nauwelijks gewijzigd. Verdeling 2006/2007:

openbare school	31%
rooms-katholiek	34%
protestant-christelijk	28%
anderen	7%
Totaal	100%

**Verdeling jongens/meisjes** In het basisonderwijs maken de jongens van iedere leeftijdsgroep iets meer dan de helft van het totale aantal leerlingen uit. Hun aandeel is het hoogst bij de groep van 12 jaar en ouder (53%).

**In de vier grote steden: ruim de helft is een gekleurde school** In 2006/2007 was 14% van de leerlingen van niet-westerse allochtone afkomst. In Amsterdam, Rotterdam, Den Haag en Utrecht was het aandeel gemiddeld 49% en in de rest van het land 10%.

In de vier grote steden was van de autochtone en westerse allochtone leerlingen één op de vier schoolgenootjes niet-westers allochtoon. Van de schoolgenootjes van niet-westerse allochtone leerlingen waren er drie op de vier niet-westers allochtoon. Dit grote verschil is voor een belangrijk deel een gevolg van een ongelijke verdeling van niet-westerse allochtonen over de wijken in genoemde steden. In de vier grote steden kan ruim de helft van de scholen als een 'gekleurde' school worden aangemerkt. Dat wil zeggen dat meer dan 50% van de leerlingen van niet-westerse allochtone afkomst is. Bij een derde van de scholen behoort zelfs meer dan 80% van de leerlingen tot de niet-westerse-allochtoon. Van de vier grote steden heeft Rotterdam de meeste 'gekleurde' scholen (61%) en Utrecht de minste (31%).

**Werkgelegenheid toegenomen** In 2006/2007 waren er 6.941 basisscholen. Dat waren er 29 minder dan het jaar ervoor. In de tweede helft van de jaren negentig van de vorige eeuw nam het aantal

basisscholen met gemiddeld 70 scholen per jaar af. Het aantal voltijdbanen (fte's) bedroeg bijna 106.000. Dat is een fractie meer dan in 2005/2006. Ten opzichte van 2000/2001 is het aantal fte's met ruim 15% gestegen.

**Aantal leerlingen per vestiging stijgt** In 2006/2007 waren er 7.108 vestigingen. De gemiddelde vestigingsgrootte is de afgelopen 11 jaar toegenomen van 199 naar 218 leerlingen. Doorgaans tellen de vestigingen in de grote steden meer leerlingen dan die in de kleinere gemeenten. In de vier grote steden: 273 t.o.v. 203 leerlingen in gemeenten met minder dan 100.000 inwoners.

**Verdere afname aantal leerlingen in het speciaal onderwijs** In 2006/2007 was het aantal leerlingen in het speciaal onderwijs ruim 46.000. Met uitzondering van 2001/2002 en 2002/2003 is het aantal leerlingen voortdurend afgenomen. Het Weer-Samen-Naar-School-beleid dat in 1991 van start ging, is hier de voornaamste oorzaak van. Volgens de referentieraming van OCW zal het aantal leerlingen de komende tien jaar met bijna 25% afnemen.

**Wat kunt u met het cijfermateriaal?** De bovengenoemde cijfers hebben voor een deel betrekking op de nabije toekomst en voor een deel op lange termijn. Kijk voor u zelf welke betekenis de cijfers voor uw eigen bestuur hebben. Over het algemeen kijken scholen niet verder dan 5 jaar, maar ga voor u zelf ook eens na wat een voorziene daling met 9,5 % in de periode tot 2016 voor uw school inhoudt. Vaak komt het erop neer dat met verschillende scenario's gewerkt moet worden. Bovengenoemde cijfers geven u daarvoor een eerste basis. Indien uw interesse gewekt is, houd dan publicaties over demografische factoren goed in de gaten en ga na wat dit voor u kan inhouden. Verder kunt u op [www.cbs.nl](http://www.cbs.nl) veel cijfermateriaal vinden.

Bovenstaand artikel beschrijft de demografische ontwikkeling. Indien u als schoolorganisatie wilt blijven groeien in leerlingaantallen, dan is dit nog steeds mogelijk. In dit verband verwijzen wij naar het artikel in het februari-nummer van het Dyademagazine 'Meer leerlingen in een gebied waar steeds minder kinderen wonen? Het kán!' ●

# Zweedse sfeer in Woerden

## De Regenboog; een kleurrijk geheel

Na de kerstvakantie gingen de leerlingen van de Regenboog in Woerden niet naar hun vertrouwde leslokalen. Niet omdat de school is verwoest door een brand tijdens oudjaar, maar omdat het gloednieuwe gebouw van de Regenboog klaar is voor de bijna 600 leerlingen! Woensdag 9 januari konden zij voor het eerst hun nieuwe school verkennen. Uw verslaggever ging enkele weken later zelf op ontdekkingstocht, begeleid door directeur Jeroen Goes.

door Marianne Groen

### *Wat is er zo bijzonder aan dit nieuwe gebouw?*

“Wat niet, zou ik bijna willen zeggen! Het gebruik van de ruimte is heel bijzonder. Onze school zal, binnen 3 jaar, van iedere leerjaar (groep 3 t/m 8) elk drie groepen hebben. Deze drie groepen van ieder leerjaar zijn in het gebouw bij elkaar gesitueerd. Drie lokalen, rondom een ‘unitruimte’ en een ‘unitkantoor’, vormen samen een unit. Door middel van een schuifdeur zijn de lokalen van de ‘unitruimte’ gescheiden.

Het is dankzij deze grote schuifdeuren met ramen dat de leerkracht goed zicht houdt op wat er in de unitruimte gebeurt. De ruimte is als het ware een verlengstuk van het klaslokaal.

Consequentie van het creëren van deze unitruimte is dat de klaslokalen minder vloeroppervlakte hebben. Echter door onze “adaptieve aanpak” komen de klassikale momenten met alle kinderen in de klas steeds minder voor. Steeds vaker werken kinderen op eigen niveau aan het werk en wordt er instructie gegeven aan kleinere groepen leerlingen. Door het gebruik van de digitale schoolborden, in alle groepen 3 tot en met 8 wordt hier gebruik van gemaakt, heeft de kwaliteit van ons onderwijs nog een extra impuls gekregen.

Het unitkantoor is er voor de leerkrachten uit hetzelfde leerjaar. Zowel voor schooltijd als na schooltijd verrichten zij daar hun werkzaamheden. Iets dat automatisch leidt tot gezamenlijk overleg. Met elkaar weet je meer, en ben je gezamenlijk verantwoordelijk voor de kwaliteit in de unit. Het bevordert de professionaliteit en vormt een ideale rustige werkplek voor deze professionals.

Om nog een onderwijskundige vernieuwing van het gebouw te noemen, het zijn er bijna te veel om te noemen: het nieuwe leerlingmeubilair.

Alle leerlingen van de groepen 4 tot en met 8 zitten aan een hoge tafel met een hoge stoel.

Arbotechnisch voor de kinderen en de leerkracht zeer verantwoord. Bovendien is het klaslokaal ook buiten lestijden te gebruiken door volwassenen.

Ook zij zitten goed op dit meubilair. Het pedagogische aspect, dat ook de kleinste van de klas op ooghoogte met de leerkracht zitten, is nog eens een extra voordeel.





Na 8 jaar gebruik te hebben gemaakt van zogenaamde dislocaties, zijn wij nu tezamen gekomen in 1 gebouw. Het heeft sinds 2000 veel creativiteit gevraagd om de leerlingstroom, en de groei, op diverse locaties goed te stroomlijnen, zonder in te boeten op onze kwaliteit van onderwijs. Ook van ouders heeft dit veel flexibiliteit gevraagd. Sommige kinderen zaten ieder jaar weer op een andere locatie. In totaal hebben we wel 5 locaties bewoond! Het is dan ook een groot plezier om nu weer samen te zijn. Ook voor mij als directeur scheelt dit erg veel tijd en kunnen we verder bouwen aan een gezamenlijke visie en doorgaande lijn binnen de school.”

***Hoe zijn jullie op deze ideeën gekomen?***

“In 2005 ben ik, op initiatief van de Gemeente Woerden, met onderwijs en welzijncollega’s, op studiereis naar Zweden geweest waar mij opviel dat ze daar heel anders omgaan met de ruimte. Met name het plezier van de kinderen, in het schoolgebouw is mij erg bijgebleven; de school als leefruimte waar je met plezier vertoeft. Voor, tijdens en na schooltijd. De unitruimtes, het unitkantoor, de schuifdeuren en het auditorium zijn het directe gevolg van de ervaringen in Zweden. Inhoudelijk heb ik daar zeer mooie voorbeelden gezien van een goede samenwerking in de “brede school”. Door de inwoning van KMN Kind en Co, met een peuterspeelzaal, kinder-

dagverblijf en bso huiskamers denk ik dat we nu met grote stappen naar het Zweeds concept kunnen toe-groeien. Een volledig dagaanbod én goede afstemming tussen de school en voor en naschoolse opvang. Kinderen van 0 - 12 jaar kunnen hier namelijk van half zeven ’s morgens tot half zeven ’s avonds terecht om te leren, maar ook om te spelen, sporten en ontspannen. Ook mensen uit de wijk kunnen proeven van de Zweedse sfeer in ons gebouw. Buiten de schooltijden kunnen ze gebruik maken onze faciliteiten, bijvoorbeeld van de gymzalen. Deze zijn gelegen op de 2e verdieping van het gebouw en zijn zo ingericht dat ze geen geluidsoverlast veroorzaken in de rest van de school.”

***Dit betekent dat de deuren van de school bijna 24 uur per dag open zijn voor verschillende doeleinden. Hoe zorgen jullie ervoor dat iedereen op de goede plek terecht komt en niet gaat dwalen door het gebouw?***

“Nadat de architect, Topos Architecten, het ontwerp had gemaakt, zijn we al snel de samenwerking aangegaan met een binnenhuisarchitect: San Giorgi interieurontwerp. Zij kreeg van ons dezelfde opdracht als de architect had meegekregen: Een groot gebouw, maar veilig en kleinschalig voor de kinderen. Het heeft mij verrast dat de samenwerking tussen beide architecten zo ontzettend goed is verlopen. >>



- >> Gebruik makend van elkaars ideeën, luisterend naar de visie van de school is het resultaat erg mooi geworden. Door het kleurgebruik weet iedereen waar hij zich bevindt. Per groep is gekozen voor een kleur en een dier, de bordjes bij de deuren met de foto's en namen van de leerkrachten doen vervolgens de rest. Bovendien hebben we een nogal strak deurbeleid. Tijdens de schooltijden is slechts 1 van de 5 toegangsdeuren geopend. Hierdoor komt iedereen langs de conciërge. Hij wijst de bezoekers de weg in het gebouw, en hierdoor zien wij wie er binnen is. Alle gebruikers van de gymzalen gebruiken slechts het trappenhuis en zullen niet hoeven te dwalen door het gebouw. Bovendien kunnen we de school en kinderopvang afsluiten terwijl de sporters het gebouw kunnen betreden.”

Op 2 oktober 2006 werd de eerste paal van de nieuwe Regenboog geslagen. Begin 2008 zijn we 165.000 stenen, 11 kilometer buis en 30 kilometer snoer verder en staat er een gebouw met 26 klaslokalen, 6 unitruimtes, 6 unitkantoren, 1 lerarenkamer, 2 directiekamers, 1 handvaardigheidslokaal, 2 gymzalen, 1 kinderdagverblijf, 1 peuterspeelzaal, 2 huiskamers voor de bso en een multifunctioneel auditorium.

***De eerste maand in het nieuwe gebouw zit er op. Welke reacties van leerlingen, ouders en docenten heeft u tot nu toe gehoord?***

“Heel positieve reacties! De eerste schooldag hebben we de leerlingen per groep op pad gestuurd door de school. Ondanks het natte weer werden ook het speelpark en de glijbaan uitvoerig getest. De ouders en docenten zijn heel enthousiast over de sfeer en het gebruik van kleur en ruimte. De vakleerkracht bewegingsonderwijs is ook heel enthousiast over ‘zijn’ nieuwe zaal en het feit dat de zaal in de school

zelf zit. Op die manier is hij meer betrokken bij de school, collega's en de leerlingen. Natuurlijk zijn er nog genoeg zaken te verbeteren. We krijgen veel feedback van ouders en we zien zelf ook nog verbeterpunten. Ook moeten sommige dingen zich nog ontwikkelen, bijvoorbeeld het speelpark. De hagen moeten nog groeien en in het voorjaar zal dit het plein nog verder opfleuren. Ook de nestkastjes in de gevel voor de gierzwaluwen zijn nog niet bewoond. Als het goed is, vangen zij straks veel muggen en dat is mooi meegenomen als je in de wijk Waterrijk zit!” ●

Na werkzaam geweest te zijn in verschillende sectoren volgt Jeroen Goes de Pabo opleiding in deeltijd. Werkzaam in het onderwijs rond hij de opleiding tot intern begeleider en de schoolleidersopleiding succesvol af. Na slechts 3 jaar onderwijservaring wordt hij directeur van een groeischool. Op dit moment werkt hij 8 jaar als directeur van de Regenboog.



In 1995 is de Regenboog opgericht. In de nieuwe wijk van Woerden, Snel en Polanen, werd er een unieke samenwerking aangegaan met de christelijke basisschool. In de eerste vijf jaar vormden de teams, één team en zaten de kinderen van beide scholen bij elkaar in de klas. In 2000 was ook het gebouw van deze andere school gereed, en hadden beide scholen voldoende bestaansrecht. Sindsdien is de school, met de wijk, explosief gegroeid naar het huidige aantal van bijna 600 leerlingen. De grenzen van de groei zijn inmiddels bereikt, waardoor er inmiddels wachtlijsten voor de diverse groepen zijn ontstaan. De Regenboog is de grootste school binnen de Stichting Katholieke Scholen Westelijk Weidegebied (SKSWW). In deze stichting zitten 15 scholen die samen 4000 leerlingen en 360 personeelsleden hebben. De SKSWW is klant van Dyade Nieuwegein.



# Waar vindt u ons?

## Dyade Amersfoort

### Amersfoort

Utrechtseweg 371 | Postbus 1402 | 3800 BK Amersfoort  
tel. (033) 469 82 00 | fax (033) 461 28 49

## Dyade Ede

### Ede

Horapark 3 | Postbus 8040 | 6710 AA Ede  
tel. (0318) 67 51 11 | fax (0318) 62 23 63

## Dyade Nieuwegein

### Centraal Bureau

Fakkelstede 2 | Postbus 611 | 3430 AP Nieuwegein  
tel. (030) 630 56 00 | fax (030) 630 56 91

### Nieuwegein

Fakkelstede 2 | Postbus 611 | 3430 AP Nieuwegein  
tel. (030) 602 85 60 | fax (030) 602 85 91

## Dyade Noord-Holland

### Amsterdam

Slotermeerlaan 69 | Postbus 9052 | 1006 AB Amsterdam  
tel. (020) 585 95 00 | fax (020) 585 95 55

### Aalsmeer

Zwarteweg 123 | Postbus 111 | 1430 AC Aalsmeer  
tel. (0297) 38 82 88 | fax (0297) 38 82 99

## Dyade Rotterdam-Middelburg

### Rotterdam

Scheepmakershaven 64 | Postbus 1080 | 3000 BB Rotterdam  
tel. 088 - 392 33 33 | fax (010) 414 72 27

### Middelburg

Dam 10 | 4331 GJ Middelburg  
tel. (0118) 61 11 59 | fax (0118) 61 30 46

kijk op [www.dyade.nl](http://www.dyade.nl) voor een routebeschrijving

**Dyade managementloket 088 - 392 33 36.** Het managementloket is bereikbaar van 08.30 - 16.00 uur.

Ook bereikbaar via [managementloket@dyade.nl](mailto:managementloket@dyade.nl).

Dyade heeft ten behoeve van al haar klanten mantelcontracten afgesloten. Omdat wij onderhandeld hebben voor alle klanten van Dyade, hebben wij condities bedongen die u als klant bijzonder nooit kunt bedingen. Als klant van Dyade kunt u van deze gunstige condities (gratis) profiteren.

Zie [www.dyade.nl](http://www.dyade.nl) Diensten > Dyade Voordeelservice. Voor algemene informatie belt u met (030) 630 56 12.

**Dyade**  
> Voordeelservice

## De belangrijkste mantelcontracten

Dienst / product	Partner van Dyade	Uw voordeel	Hoe u kunt deelnemen?
Bankarrangement	> ING Bank/Postbank > ABN-AMRO	> hoge rente op rekeningcourant > beleggen onder de onderwijs condities > geen bankkosten	Aanmelden via de vestiging
Elektronische beveiliging	Initial Varel Security	> beveiligingsoplossingen op maat	Aanmelden via tel. (020) 651 61 14
IP Aanvullingsplan	Loyalis	> 20% korting	Aanmelden via tel. (045) 579 61 11
Kopieermachines	Rex-Rotary	> lage all-in afdrukprijs	Aanmelden via de vestiging
Motorrijtuigenverzekering	Univé	> 10% korting	Aanmelden via de vestiging
Papier print- en kopieerpapier	Proost & Brandt	> goede kwaliteit papier tegen een bodemprijs	Inschrijven via <a href="http://www.dyade.nl">www.dyade.nl</a> > Diensten > Dyade Voordeelservice
(Personeels)advertenties het plaatsen van advertenties in de media	Meyson communicatieadviesbureau	> tot 35% korting op reguliere advertentietarieven	Aanmelden via tel. (020) 585 95 73 of per mail <a href="mailto:advertenties@dyade.nl">advertenties@dyade.nl</a>
Schoolmeubilair	Presikhaaf	> aantrekkelijke (leverings)condities	Aanmelden via tel. (026) 368 56 85
Verbruiksmateriaal pennen, potloden, stiften, linialen etc.	Ahrend	> geen verzendkosten bij een laag bestelbedrag > hoge kortingen (tot 38%)	Inschrijven via <a href="http://www.dyade.nl">www.dyade.nl</a> > Diensten > Dyade Voordeelservice
Website het maken van een eigen site voor bestuur of school	Meyson communicatieadviesbureau	> u kunt gebruik maken van een pakket dat speciaal voor het onderwijs gemaakt is	Aanmelden via tel. (020) 585 95 73 of per mail <a href="mailto:advertenties@dyade.nl">advertenties@dyade.nl</a>
Ziektekostenverzekering	VPZ/VGZ	> lage premie	Aanmelden via <a href="http://www.dyade.nl">www.dyade.nl</a> > Diensten > Dyade Voordeelservice

03/04  
Maart  
April

2008

# KALENDER

*Elke maand >*

*Formulier maandopgave geweigerde vacatures toezenden aan Cfi als een vacature geweigerd wordt door een eigen wachtgelder. Een kopie van het formulier aan de afdeling Dyade Personeel zenden.*

*Elke maand >*

*Vervangingsmutaties tijdig indienen (binnen drie maanden). Wanneer de termijn wordt overschreden, kunnen de kosten niet meer worden gedeclareerd bij het Vervangingsfonds.*

*Elke maand >*

*Gewerkte invaldagen moeten liefst direct, maar uiterlijk vóór de 5e van de volgende maand voor verwerking worden aangeboden.*

*Elke week >*

*Toezenden personeelsmutaties aan de afdeling Dyade Personeel. Wij verzoeken u personeelsmutaties gespreid - bijvoorbeeld wekelijks - aan te bieden via Dyade Extranet > Dyade Personeel > Web Personeelsmutaties. Ook als u nog op de 'ouderwetse' manier via formulieren aanlevert, is het van belang de mutaties niet tot vlak voor de uiterste datum op te sparen.*

*Elke dag >*

*Nieuwe en korttijdelijke werknemers voor start van werkzaamheden melden bij de Belastingdienst. De volgende gegevens moeten worden aangeleverd:*

- > loonheffingsnummer*
- > burgerservicenummer*
- > naam werknemer*
- > geboortedatum werknemer*

*De melding kunt u doen via de formulieren in Web Personeelsmutaties en via het faxformulier (te downloaden via [www.dyade.nl](http://www.dyade.nl) > Personele administratie > Formulieren > Mutatieformulieren).*

CASO

RAET

05/03

12/03

*Mutaties die uiterlijk voor 17.00 uur worden ingeleverd, worden verwerkt in het salaris van maart.*

18/03

21/03

*Laatste mogelijkheid blokkering (vóór 16.00 uur) salarisbetaling maart.*

25/03

25/03

*Het salaris over de maand maart wordt uitbetaald.*

09/04

14/04

*Mutaties die uiterlijk voor 17.00 uur worden ingeleverd, worden verwerkt in het salaris van april.*

22/04

19/04

*Laatste mogelijkheid blokkering (vóór 16.00 uur) salarisbetaling april.*

25/04

25/04

*Het salaris over de maand april wordt uitbetaald.*

# VERSNEL UW ONDERWIJSADMINISTRATIE!

## MET ONE ACTION FLOW VAN REX-ROTARY

Is het voor uw onderwijsinstelling van belang dat papieren documenten na scanning zonder tijdverlies op de juiste plek terechtkomen, zoals in de diverse leerlingendossiers? Wilt u uw onderwijsgegevens snel en eenvoudig aanleveren bij de juiste persoon, bijvoorbeeld bij een externe instantie als de Onderwijsinspectie? Dan is One Action Flow een uitkomst. Met One Action Flow kunt u scannen, opslaan en verzenden in één handeling. De route van de documenten is voorgeprogrammeerd en verloopt direct vanuit uw multifunctionele apparatuur. U wint niet alleen tijd. Ook de kans op fouten wordt minimaal en de werkdruk van uw administratieve medewerkers wordt lager.

Wilt u weten wat wij voor u als Dyadeklant kunnen betekenen? Bel dan 079 - 346 75 00 voor een afspraak of kijk op [www.rexrotary.nl](http://www.rexrotary.nl).

